



# Hope. Together.

함께 나누며 모두가 잘 사는 희망사회를 만듭니다

## ABOUT THIS REPORT

### 보고서 개요

본 보고서는 신한금융희망재단의 첫번째 보고서로 재단의 주요 사업별 활동을 소개하고, 사회적 가치 창출 활동성과를 측정하여 보고하였습니다.

### 보고 범위

보고서는 사업영역인 희망사회프로젝트를 2018년 1월 1일부터 2020년 12월 31일까지의 활동을 기준으로 작성하였으며, 재단의 현황은 2020년 1월 1일부터 2020년 12월 31일까지의 활동을 기준으로 작성하였습니다.  
또한 신한금융희망재단 희망사회프로젝트 사업 중 1차년도 이상 진행된 사업을 중심으로 주요 사업 현황 및 성과, 사회적가치를 측정하였습니다.

### 2020 신한금융희망재단 사회책임보고서

보고서의 보다 자세한 정보는 신한금융희망재단 홈페이지에서 확인할 수 있으며, 본 보고서의 PDF파일을 다운 받을 수 있습니다.

**발행처** : 신한금융희망재단 사무국

**Address** : 서울특별시 중구 세종대로 9길 20 (태평로 2가 120) 대경빌딩 17층

**이메일** : shdf@shinhan.com

**홈페이지** : <http://www.shinhanfoundation.or.kr/>

### 오시는 길



# CONTENTS

## INTRODUCTION

주요사업영역 SNAPSHOT	04
이사장 인사말	08
재단 소개	
1. 재단 연혁	10
2. 설립 목적	12
3. 이사회 구성	13
4. 미션 및 비전	14
5. 전략체계	15
사업방향	
1. 주요사업 중대성 평가	16
2. 향후 사업 추진방향	17
사회적가치 측정	
1. 사회적가치 측정체계	18
2. 사회적가치 측정 결과	19



## BUSINESS OVERVIEW

금융취약계층 지원사업	
1. 저신용자재기지원	22
2. 청년부채탈출케어	24
3. 취약계층 경력단절여성 취업지원	26
4. 신한 꿈도담터	28
5. 신한SO好(소호)성공프로젝트	30
일자리 지원사업	
1. Global Young Challenger	32
2. 사회적기업펀드(1,2호)	34
3. 사회적경제 활성화 통한 지역 맞춤형 일자리 창출	36
4. 신한 스퀘어브릿지 (스타트업 지원사업)	38
5. 청년취업두드림	40
6. 도심속일터학교	42
CSR Synergy 창출 사업	
1. 희망학교 SW교실	44
2. 코로나19 긴급 지원 (Hope. Together 1차, 2차 캠페인)	46
3. 장애인 사업장 지원사업(1,2차)	48
4. 독님로리집 & 집으로	50
5. 취약계층 보일러 지원	52
재단기타사업	
1. 신한음악상	54
2. 해외장학사업	56
3. 학술지원사업	58

## APPENDIX

2020년 재무상태표	62
-------------	----



# 주요사업영역 SNAPSHOT

## 금융취약계층 지원사업



11,924명 지원  
4,198명 취업



저신용자 재기지원



573명 지원



청년부채 토탈케어



8,789명 지원  
5,460명 취업



취약계층 경력단절여성  
취업지원



101개소  
1,672명 금융교육



신한꿈도담터



5,174개소



신한SO好(소호)  
성공프로젝트

## 일자리 지원사업



184명 지원  
131명(71%) 취업



Global Young Challenger



17개 기업  
약 27억 투자



사회적기업펀드(1,2호)



순천-청수정식당  
부산-테트센터  
세종-마을캠핑장



사회적경제 활성화 통한  
지역 맞춤형 일자리 창출



84개 기업 선발 지원



신한 스퀘어브릿지  
(스타트업 지원사업)



761명 지원  
362명(46%) 취업



청년취업두드림



임직원 착한소비 통한  
학교밖청소년 지원 19명



도심속일터학교



### CSR Synergy 창출 사업



189개 SW교실  
10,894명 교육



희망학교 SW교실



1차 : 대구경북의료진 위한  
생필품 상자 5,000개  
결식아동 위한 밀박스 15,000개  
2차 : 저소득 노인, 장애인 가정  
1만가구 식료품 상자 지원



Hope. Together.



3개소 42명 지원  
장애미술작가 6명 협업



장애인 사업장 지원사업



3.1운동 100주년 기념  
3부작 다큐



집으로



6,074명 방문



독립로리집



477대 보일러 설치



취약계층 보일러 지원

### 재단기타사업



연도별 수상자 4인에게  
4년간 장학금 지급  
해외연수 등 특전 제공



신한음악상



3년간  
1,298명 지원



해외장학사업



신한금융공학상  
학술상 3명 논문상 4명  
장학금 12명



학술지원사업



# INTRODUCTION

주요사업영역 SNAPSHOT	04	재단 소개		사업방향		사회적가치 측정	
이사장 인사말	08	1. 재단 연혁	10	1. 주요사업 중대성 평가	16	1. 사회적가치 측정체계	18
		2. 설립 목적	12	2. 향후 사업 추진방향	17	2. 사회적가치 측정 결과	19
		3. 이사회 구성	13				
		4. 미션 및 비전	14				
		5. 전략체계	15				





# 사회

## 이사장 인사말



함께 하겠습니다.

우리 사회의 희망이 되는 일이라면

**Hope. Together.**

안녕하십니까, 신한금융희망재단 이사장 조용병입니다. 신한금융그룹은 2017년말 '함께 나누며 모두가 잘 사는 따뜻한 희망사회'를 만들고자 금융권 최대 규모의 사회공헌활동이자 신한이 모든 그룹사가 참여하는 <희망사회 프로젝트>를 시작하였습니다. 지난 3년 간 희망을 함께 만들어 가는 <Hope. Together.>라는 슬로건 아래 17개 그룹사 임직원의 정성을 하나로 모아 고객과 신한, 사회의 가치를 함께 높이는 <미래를 함께 하는 따뜻한 금융>을 적극 실천해 왔습니다.

<희망사회 프로젝트>의 실질적인 원년인 2018년에는 신한금융희망재단을 공식 출범시키면서 그동안 그룹사가 개별적으로 추진해 왔던 여러 사회공헌 프로그램을 새롭게 조직화하여 그룹에서 주도적으로 추진하는 통합 체계를 구축하였습니다. 아울러 여성가족부와 협약을 맺고 <희망사회 프로젝트> 1호 사업으로 <취약계층 경력단절여성 재기 지원>과 <초등돌봄 공동육아 나눔터 조성>을 추진함으로써 좋은 일자리 확대와 건강한 가정 회복에 힘을 보탰습니다.

2019년에는 청년실업, 신용위기 등 우리 사회가 당면한 문제를 보다 적극적으로 해결하기 위해 신한금융희망재단의 사업 영역을 대폭 확장하였습니다. 취약 계층에 대한 단순한 금융 지원을 넘어 일자리 창출, 지역사회 자생력 강화, 성평등 보장 등 다방면에서 책임있는 기업 시민의 역할을 다하고자 최선을 다했습니다. 특히, 청년 해외취업사업에서 높은 취업률을 달성하고 경제적 어려움에 빠진 청년을 지원하는 등 미래 세대에게 새로운 희망을 전했습니다.



“신한금융희망재단은 지금까지  
성과를 뛰어넘어 우리 사회 더 많은  
분들에게 보탬이 될 수 있도록  
<Hope. Together. SFG>를  
더욱 힘있게 추진해 가겠습니다.”

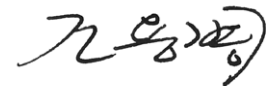
2020년은 지속 가능한 발전 목표(SDGs)을 통해 글로벌 스탠다드에 부합하는 사회적 가치를 창출한 뜻 깊은 한 해였습니다. 연세대학교와 협력하여 국내 금융권 최초로 사회적 가치평가 모델 <신한SVMF(Social Value Measurement Framework)>를 개발함으로써 <희망사회 프로젝트>의 성과를 실질적인 가치로 환산하는 성과도 거두었습니다.

우리 사회에 좋은 영향력을 전하고 어려운 이웃에게 도움이 되고자 했던 신한인의 노력을 대외적으로도 인정받았습니다. 국토교통부, 교육부, 산업통상자원부, 베트남 대사관 등 국내외 많은 기관으로부터 표창을 받았으며 지난해에는 대한민국 나눔국민 대상에서 국민총리상을 수상하는 기쁨을 누렸습니다.

신한금융희망재단이 우리 사회의 지속 가능한 발전을 실현하는 금융권 대표 공익법인으로 자리매김할 수 있었던 것은 함께 희망을 만들어 오신 공공과 민간 비영리기관, 수많은 전문가 분들의 헌신과 협력 덕분입니다. 본 지면을 빌려 깊은 감사의 마음을 전합니다.

앞으로도 신한금융희망재단은 지금까지 성과를 뛰어넘어 우리 사회 더 많은 분들에게 보탬이 될 수 있도록 <Hope. Together. SFG>를 더욱 힘있게 추진해 가겠습니다. 계속해서 신한금융희망재단에 애정 어린 관심과 성원을 보내주시길 부탁드립니다. 우리 모두의 노력으로 사회 곳곳에 풍성한 희망의 열매가 가득 열리길 진심으로 기원하겠습니다. 감사합니다.

신한금융희망재단 이사장 조용병



**INTRODUCTION**

주요사업영역 SNAPSHOT  
이사장 인사말  
**재단 소개**  
사업방향  
사회적가치 측정

**BUSINESS OVERVIEW**

금융취약계층 지원사업  
일자리 지원사업  
CSR Synergy 창출 사업  
재단기타사업

**APPENDIX**

2020년 재무상태표



• 재단설립  
'조흥백년재단'

1996



• 재단명칭  
'신한은행희망재단'으로 변경

2006



• 감독관청 변경  
(서울시 교육청→고용노동부)  
• '으뜸기업-으뜸인재 매칭사업' 시행

2012

1997

• 장학사업 시작



2009

• 목적사업 추가  
(중소기업 인력채용 지원사업)  
• 제1회 신한음악상 개최



**INTRODUCTION**

주요사업영역 SNAPSHOT  
이사장 인사말  
**재단 소개**  
사업방향  
사회적가치 측정

**BUSINESS OVERVIEW**

금융취약계층 지원사업  
일자리 지원사업  
CSR Synergy 창출 사업  
재단기타사업

**APPENDIX**

2020년 재무상태표



- 목적사업 추가 (저소득층 재기 및 일자리 지원사업)
- 희망사회프로젝트 선포



**신한금융희망재단**

- 국토교통부 장관상 수상
- 재단명칭 '신한금융희망재단'으로 변경



- 교육부 장관상 수상
- 주한 베트남 대사관 감사패 수여
- 나눔국민대상 국무총리상 수상
- 산업통상자원부 장관상 수상

2017

2018

2019

2020

- 목적사업 추가(지역공동체 지원사업, 교육 지원사업)
- 재단명칭 '신한희망재단'으로 변경
- 제10회 신한음악상 개최



# 설립 목적

신한금융희망재단은 기업·재단·CSR 사업의 지속가능한 발전을 실현하는 금융권 대표·일류 비영리 공익법인으로, 함께 나누며 모두가 잘 사는 희망사회를 만들기 위해 금융취약계층 지원, 일자리 지원, 지역사회 발전, 문화예술, 교육 등 다양한 지원사업을 통해 지역사회 발전에 기여하고자 합니다.





# 이사회 구성

신한금융희망재단은 이사회가 특정한 공통의 배경을 갖거나 특정 이해관계를 대변하지 않도록 하는 이사회 구성의 '다양성 원칙'을 구현하고 있습니다. 성별, 연령, 경력, 경험 및 문화적 배경 전반에 걸쳐 다양한 경험과 관점을 보유한 이사를 구성하는 '다양성' 기준을 적용하였습니다. 또한 전문성 강화를 위하여 금융, 경영, 경제, 법률, 회계, 정보기술의 6개 분야와 경영 전략방향을 연계하여 이사회를 구성하기 위해 노력하고 있습니다.

이사장	조용병	남	현) 신한금융지주회사 회장	전) 신한은행 은행장 전) 신한BNP파리바자산운용 사장
	박정규	남	현) 김&장 법률사무소 변호사	전) 대통령비서실 민정수석비서관 전) 서울지방검찰청 동부지청 형사3부
이사	김석동	남	현) 지평인문사회연구소 대표	전) 금융위원회 위원장 전) 재경부 제1차관 역임
	김봉래	남	현) 삼정KPMG 상임고문	전) 국세청 차장 전) 국세행정개혁위원회 위원
	조상미	여	현) 이화여자대학교 사회과학대학 사회복지학과/ 사회적경제협동과정 교수 현) 행복나래 이사	전) 사회복지공동모금회 위원
감사	성용락	남	현) 법무법인 태평양 고문	전) 서울대학교 행정대학원 초빙교수 전) 감사원 사무총장, 감사원장 직무대행
	조성표	남	현) 경북대학교 경영학부 회계학 전공 교수 현) KAIST 이사	전) 한국회계학회 회장



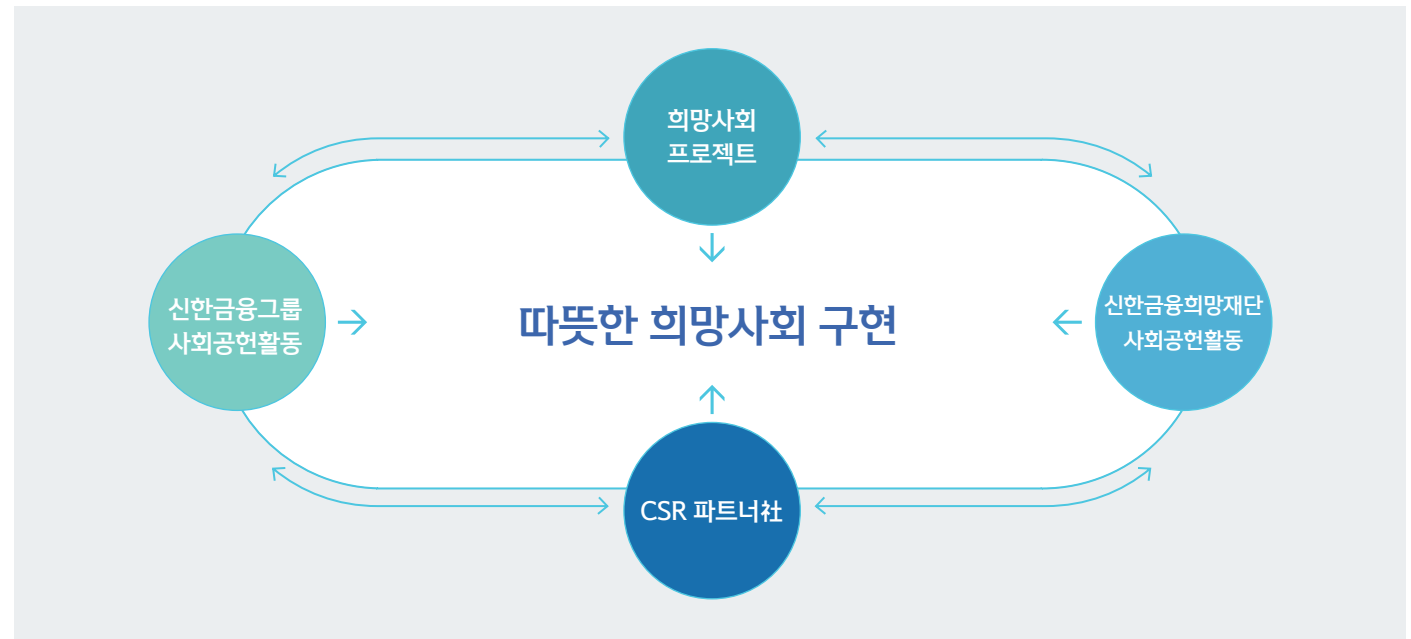
# 미션 및 비전

## Mission

함께 나누며 모두가 잘 사는 따뜻한 희망사회 구현

## Vision

희망사회 프로젝트, 신한금융그룹 사회공헌활동, 파트너社 연계사업 등 '미래를 함께하는 따뜻한 금융'을 구체적으로 실천하기 위한 One Shinhan의 사회공헌 활동을 수행함으로써 고객과 신한, 사회의 가치를 함께 높이는 '상생의 선순환'을 통해 희망사회를 만들고자 합니다.



희망사회프로젝트

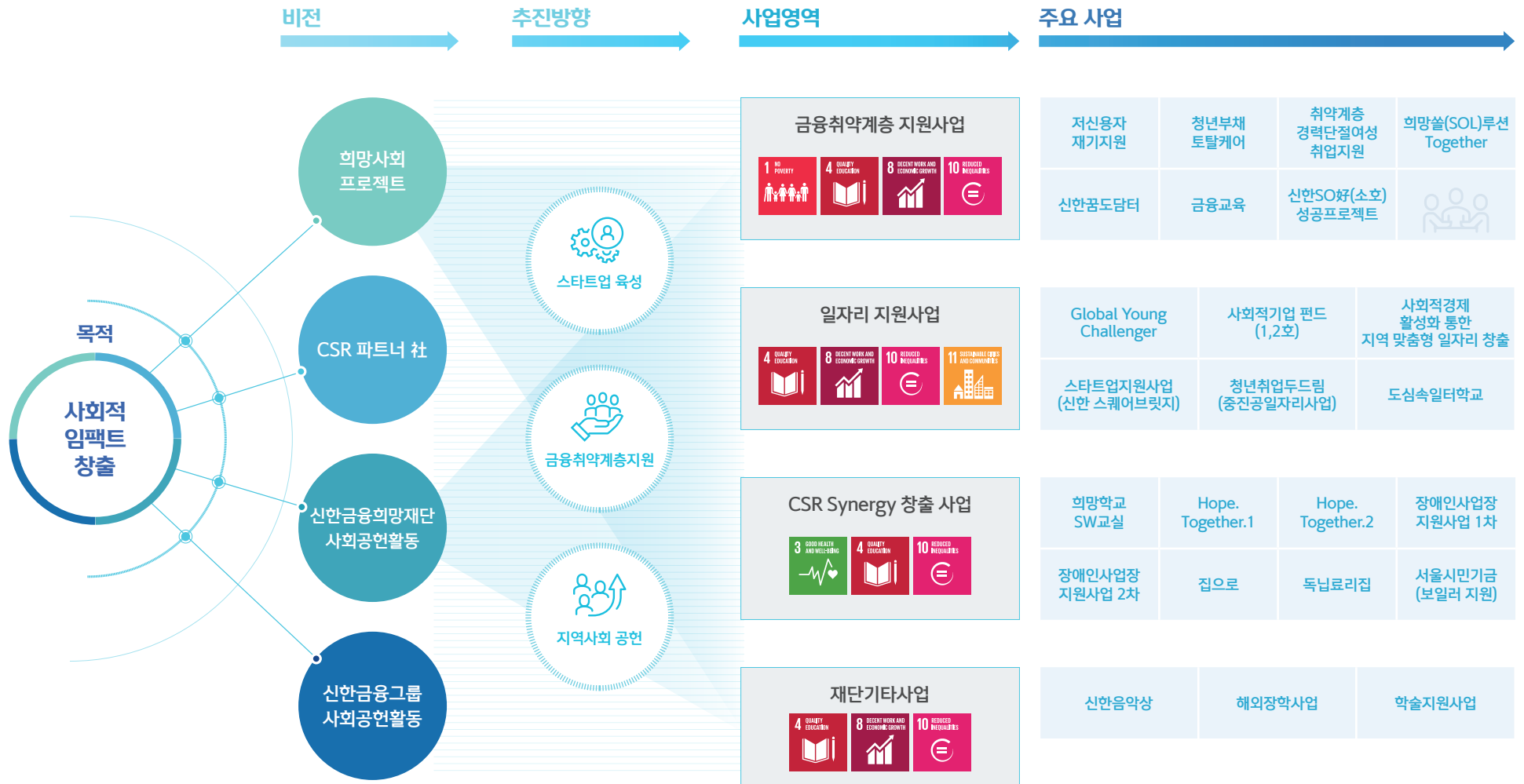
금융취약계층 | 일자리 | CSR Synergy



신한금융희망재단 사회공헌활동

재단기타사업

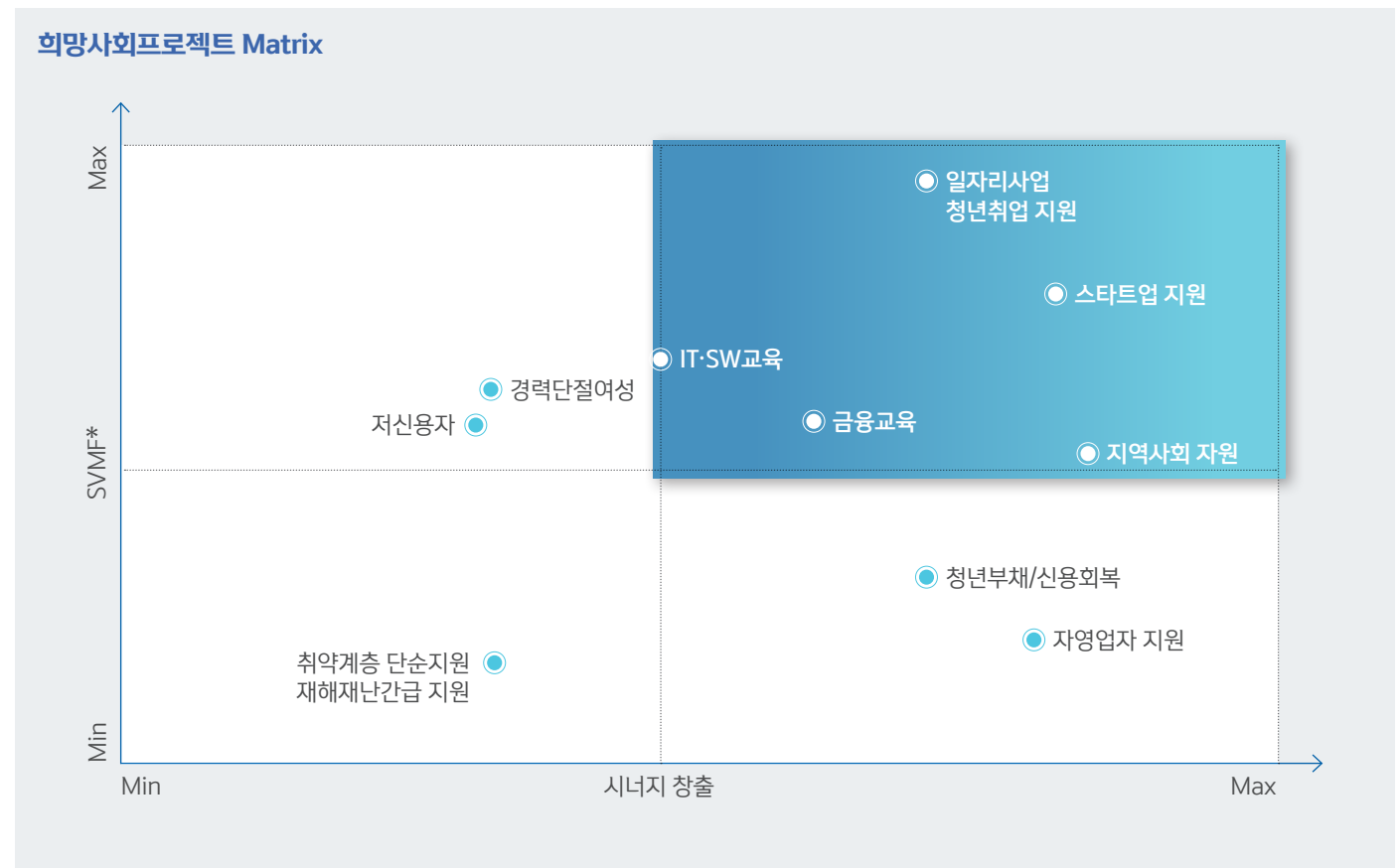
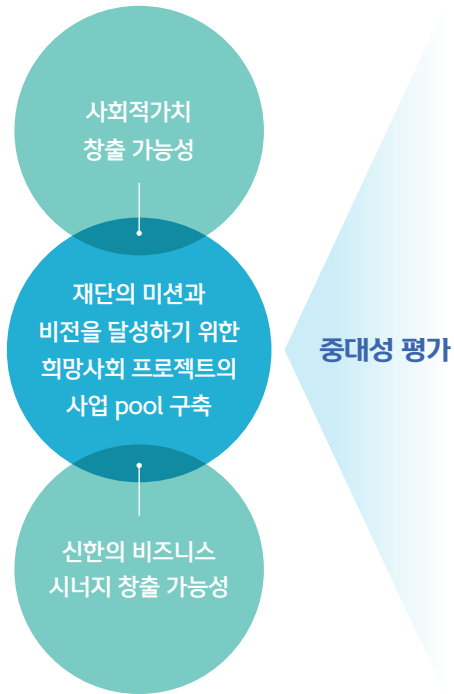
# 전략체계



# 주요 사업 중대성평가

## 사업효과성과 중요도

신한금융희망재단은 GRI Standards 가이드라인의 Materiality Test 방법론을 기반으로 고객과 신한, 그리고 사회적 관점에서 중요한 이슈를 선별하는 중대성 평가를 시행하였습니다. 재단의 미션과 비전을 달성하기 위하여 전략 방향과 이해관계자 영향 등을 폭넓게 고려하였으며 특히, 신한 고유의 사회적가치 측정체계인 SVMF\*를 활용하였습니다.



중대성 평가 결과 도출된 5가지의 주요 이슈 외에도 사업의 고도화를 통해 경제성과 및 사회적 가치 성과의 창출이 기대되는 2가지 이슈 (청년부채/신용회복, 자영업자 지원)를 추가 발굴 하였습니다.

\* SVMF : Shinhan Social Value Measurement Framework

# 향후 사업방향

스타트업, 금융취약계층, 지역사회 등 모든 사람, 지역, 사회를 위한  
신한금융 업의 특성을 살린 지원으로 재정적으로 건강하고 안정적인 삶을 누릴 수 있도록 한다.

## 모두에게 기회가 되는 Hope. Together. SFG

### 주요사업



#### 스타트업 육성

2020년은 COVID-19 사태에 따라 국가 경제의 근간이 되는 소상공인·자영업자, 사회적경제, 그리고 국가 경제의 미래가 되는 스타트업 영역에 대한 지원의 필요성이 대두 되었습니다.

스타트업 육성 및 지원을 통해 경제 성장과 일자리 창출에 기여하고, 사회적경제와 소상공인·자영업자의 자립역량 강화를 통해 저성장·저고용 구조의 사회적 경제 분야의 새로운 해결책을 제시하고자 합니다.

스타트업 지원

사회적경제 지원

자영업자 지원



#### 금융취약계층 지원

최근 발생하고 있는 급격한 경제 환경의 변화에 맞는 금융교육의 필요성이 증대되고 있습니다. 금융 그룹의 사회공헌에 기본이 되는 금융 교육을 위해 재단은 모든 세대를 위한 차별화된 교육을 추진하고 있습니다. 또한, 청년들의 늘어나는 빚과 높아지는 청년 실업률을 해결하기 위하여 재단은 청년부채, 신용회복, 취업 등 미래세대를 위한 솔루션을 지원하고 있습니다. 이를 통해 정상적 금융생활을 회복할 수 있도록 함께 노력하고 있습니다.

전세대를 위한 금융교육

청년 부채/신용회복 지원

청년 역량 및 취업지원



#### 지역사회 공헌

사회적, 경제적 약자는 2020년 발생한 COVID-19으로 인하여 항구적인 손실과 집중적인 피해를 받고 있는 것으로 집계되었습니다(OECD 2020).

신한은 지역사회의 사회적 취약계층을 보호하고 지원하기 위하여 신한은 네트워크를 활용하여 긴급지원 뿐만아니라 사회적 가치와 비즈니스를 연계한 일자리를 창출하는 등 다양한 노력을 기울이고 있습니다.

지역맞춤형 일자리 창출

지역사회 긴급지원

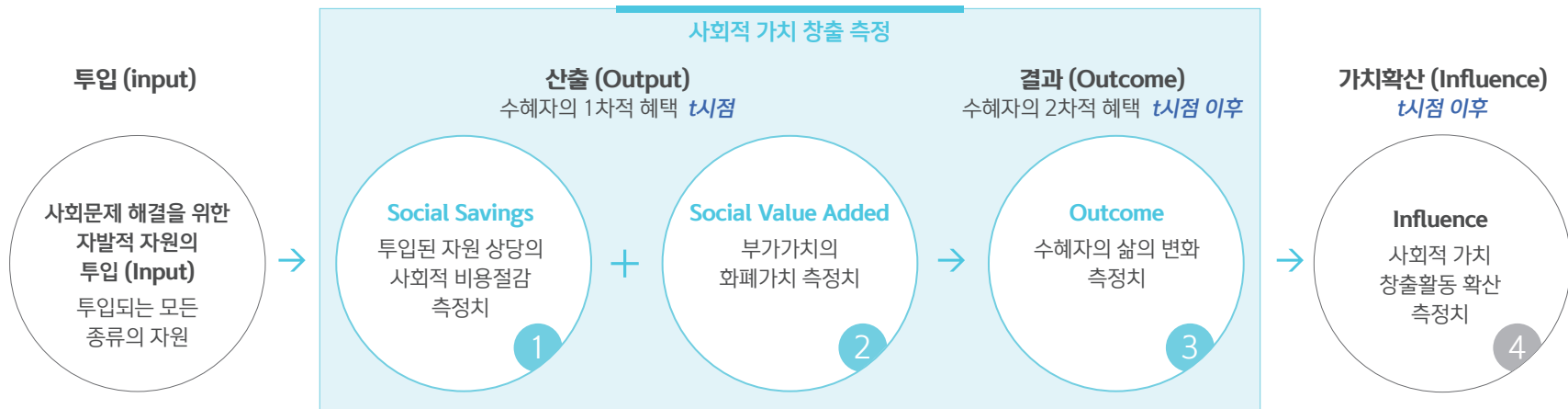
소셜임팩트 기업 지원

# 사회적 가치 측정 체계



신한금융희망재단의 사회적 가치는 수혜자의 입장에서 ①Social Savings, ②Social Value Added, ③Outcome, ④Influence로 사회적 가치 창출 영역을 구분하였으며 이를 기반으로 신한금융그룹 고유의 “사회적 가치 측정체계 (Shinhan SVMF)”를 개발·적용하였습니다.

## Shinhan SVMF



**Total Social Value**  
 = Output + Outcome + e  
 = (Social Savings + Social Value Added) + Outcome + e

- Output : 지속가능경영 프로그램 수행으로 인한 수혜자의 1차적 혜택 (t시점)
- Social Savings : 투입된 인적·물적 자원으로 인한 사회적 비용절감액
- Social Value Added : 투입된 인적·물적 자원을 바탕으로 수혜자가 창출한 부가가치의 화폐가치 측정액
- Outcome : 지속가능경영 프로그램 수행으로 인한 수혜자의 2차적 혜택 (t시점 이후)
- e : 외부효과 가감액

### 비용접근법

- 투입된 자원의 원가로 측정 (물적+ 인적 자원의 화폐 가치 상당액)



### 시장접근법

- 제공된 프로그램의 유사 시장 가격을 대측치(proxy)로 활용하여 측정
- 제공된 프로그램으로 인해 수혜자가 누리게 되는 혜택을 시장 가격과 대비하여 측정



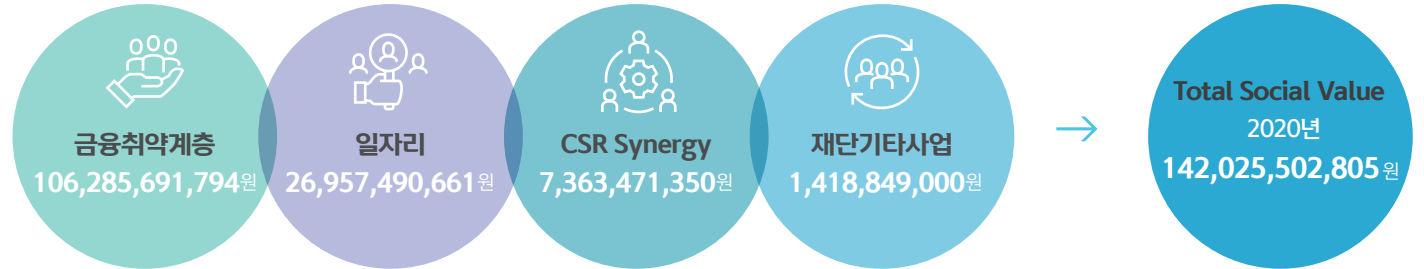
### 이익접근법

- 수혜자가 창출한 활동이 가져온 변화의 화폐 가치 상당액



# 사회적 가치 측정 결과

## 총 창출된 사회적 가치



## '18~'20 희망사회프로젝트 SVMF 성과 요약

신한 사회적가치 측정체계(Shinhan Social Value Measurement Framework)를 활용하여 재단의 희망사회 프로젝트 3개년 성과 측정  
 → 신한금융그룹 전체 CSR 사업의 내재화와 함께 희망사회 프로젝트 성과 분석 통해 향후 사업방향 및 성과보고 활동 진행

### 측정결과

- 재단사업을 4개의 분류, 24개 세부사업으로 구분하여 약 465억 규모의 Input 측정
- Social Value Added 된 14개 세부사업을 통해 1,420억의 사회적 부가가치 창출된 것으로 측정되었고, 305%의 SROI 측정

(단위 : 원)

분류	Number of Programs	Social Savings (SS = Input) (A)	SS비중(%)	Total Social Value (B)	(A) / (B) %
금융취약계층	7	27,119,004,900	58.2	106,285,691,794	391.9
일자리	6	12,934,067,429	27.8	26,957,490,661	208.4
CSR Synergy	8	5,084,686,759	10.9	7,363,471,350	144.8
재단기타사업	3	1,418,849,000	3.0	1,418,849,000	100.0
합계	24	46,556,608,088	100.0	142,025,502,805	305.1

# BUSINESS OVERVIEW

## 금융취약계층 지원사업

1. 저신용자재기지원	22
2. 청년부채토탈케어	24
3. 취약계층 경력단절여성 취업지원	26
4. 신한 꿈도담터	28
5. 신한SO好(소호)성공프로젝트	30

## 일자리 지원사업

1. Global Young Challenger	32
2. 사회적기업펀드(1,2호)	34
3. 사회적경제 활성화 통한 지역 맞춤형 일자리 창출	36
4. 신한 스퀘어브릿지 (스타트업 지원사업)	38
5. 청년취업두드림	40
6. 도심속일터학교	42

## CSR Synergy 창출 사업

1. 희망학교 SW교실	44
2. 코로나19 긴급 지원 (Hope. Together 1차, 2차 캠페인)	46
3. 장애인 사업장 지원사업(1,2차)	48
4. 독ն료리집 & 집으로	50
5. 취약계층 보일러 지원	52

## 재단기타사업

1. 신한음악상	54
2. 해외장학사업	56
3. 학술지원사업	58







# 1 저신용자 재기지원

신용위기와 실직 상황에 놓여있는 금융 취약 계층의 재기를 돕고 있습니다.



지원금액 (단위 : 원)

10,806,207,641



지원 대상

11,924 명 지원

4,198 명 취업

신용회복위원회, 서민금융진흥원과 업무협약을 맺고 고용노동부 취업성공패키지 참여자 중 저신용등급 대상자들이 직업능력 개발 훈련 기간 동안 교육에 집중할 수 있도록 교육참여수당을 지원하는 사업을 진행하여 연간 5,000명에게 훈련 1일당 2만원, 최장 6개월 간 참여 성과에 따라 1인당 최대 180만원을 지급하였습니다.

수혜대상



고용노동부 '취업성공패키지' I 유형에 참여하는 신용회복지원자 및 개인신용등급 6~10등급 해당자

사업내용



사업운영자금(지급수당), 기타 사업운영비용, 금융혜택

기대 효과



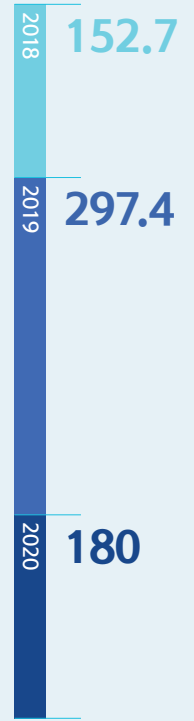
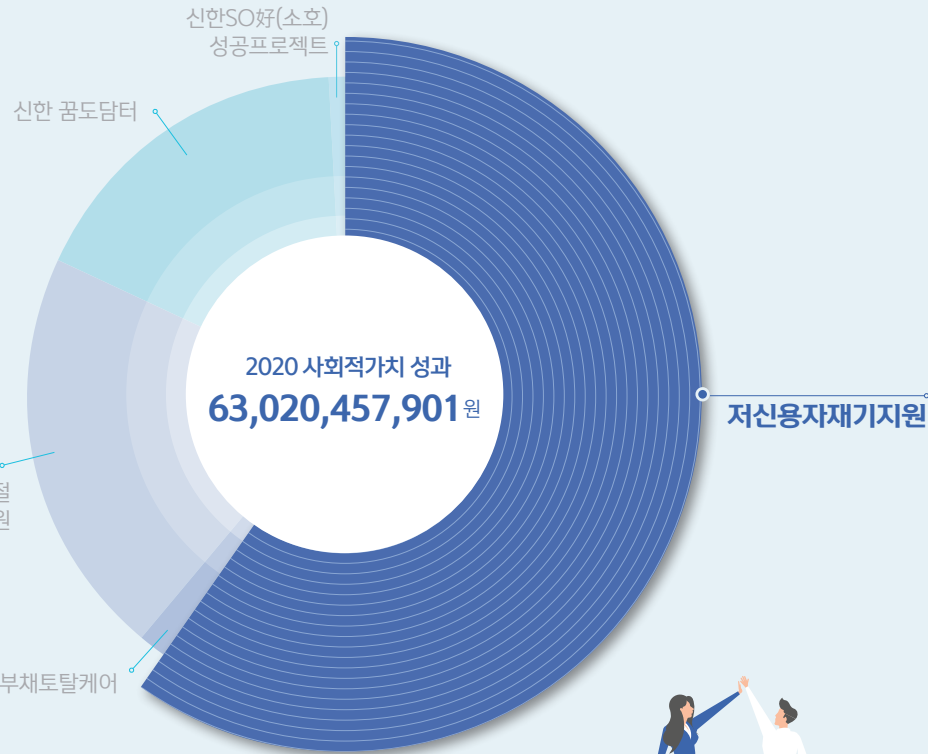
직업 훈련과정 '소득 크레바스'기간 동안 고용노동부 훈련수당과 별개로 생계비 지원을 통해 직업훈련을 안정적으로 마치고 취업 성공





## 사회적 가치 측정

2020 사회적가치 성과  
63,020,457,901 원



사회적가치 금액  
(단위 : 억 원)

\* 금액은 백만단위에서 버림



## 2 청년부채 토탈케어

청년부채 토탈케어는 학자금 대출로 인해 경제적 어려움을 겪는 청년들을 지원하는 사업입니다.



지원금액 (단위 : 원)  
**1,341,633,000**



지원 대상  
**573** 명 지원

학자금 대출 연체 고객 중 취업 상태인 만 34세 이하 대한민국 국적의 청년을 대상으로 청년희망 지원금, 신용등업 축하금, 직업역량강화 지원금 등 1인당 연간 최대 322만원 이내 금액을 지원하고 신용 회복을 위한 KCB 신용교육 프로그램을 제공함으로써 청년들이 일어설 수 있는 든든한 버팀목이 되어주고자 합니다.

### 수혜대상



한국장학재단 학자금 대출 이용 청년  
(만 34세 이하) 중 학자금 대출이  
연체중이거나 연체 후 약정 상환중인  
취업상태의 월급여(세전)204만원 이하인자

### 사업내용



사업운영자금(지급수당), 기타 사업운영비용

### 기대 효과



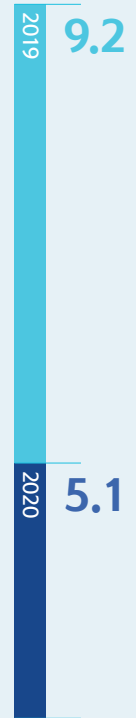
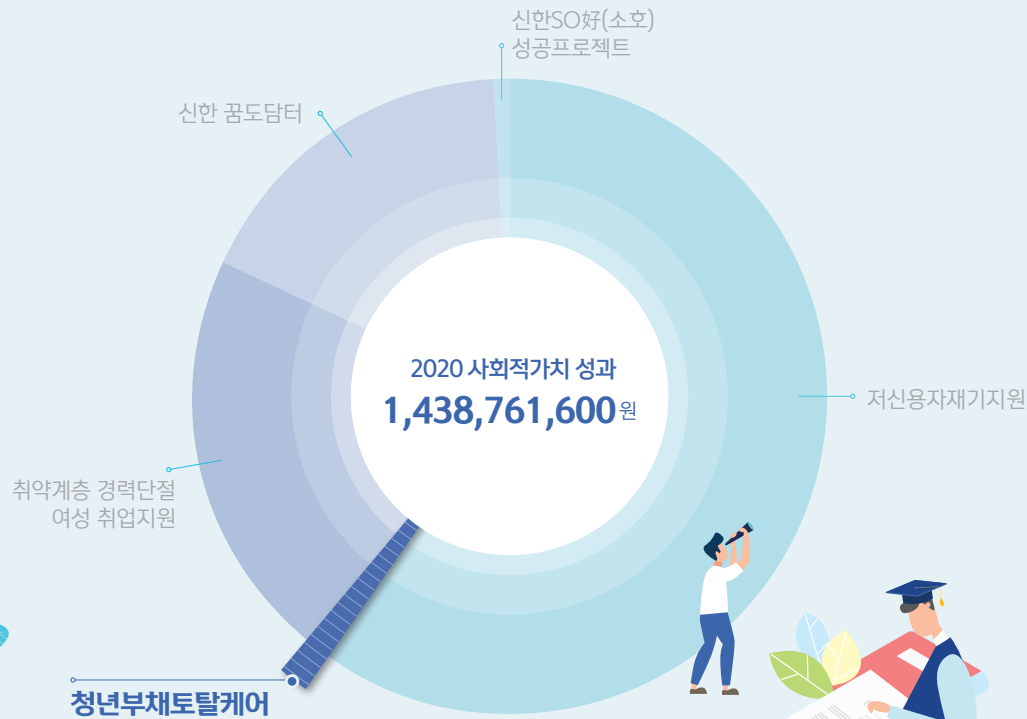
신용과 재무관리에 대한 개념 이해와 의식  
변화, 부채 감소 및 신용등급상승에 따라  
안정적 금융생활 가능







## 사회적 가치 측정



사회적가치 금액  
(단위 : 억 원)

\* 금액은 백만단위에서 버림



### 3 취업계층 경력단절여성 취업지원

취업계층 경력단절여성의 재취업을 응원합니다.



지원금액 (단위 : 원)

7,050,560,712



지원 대상

8,789 명 지원  
5,460 명 취업

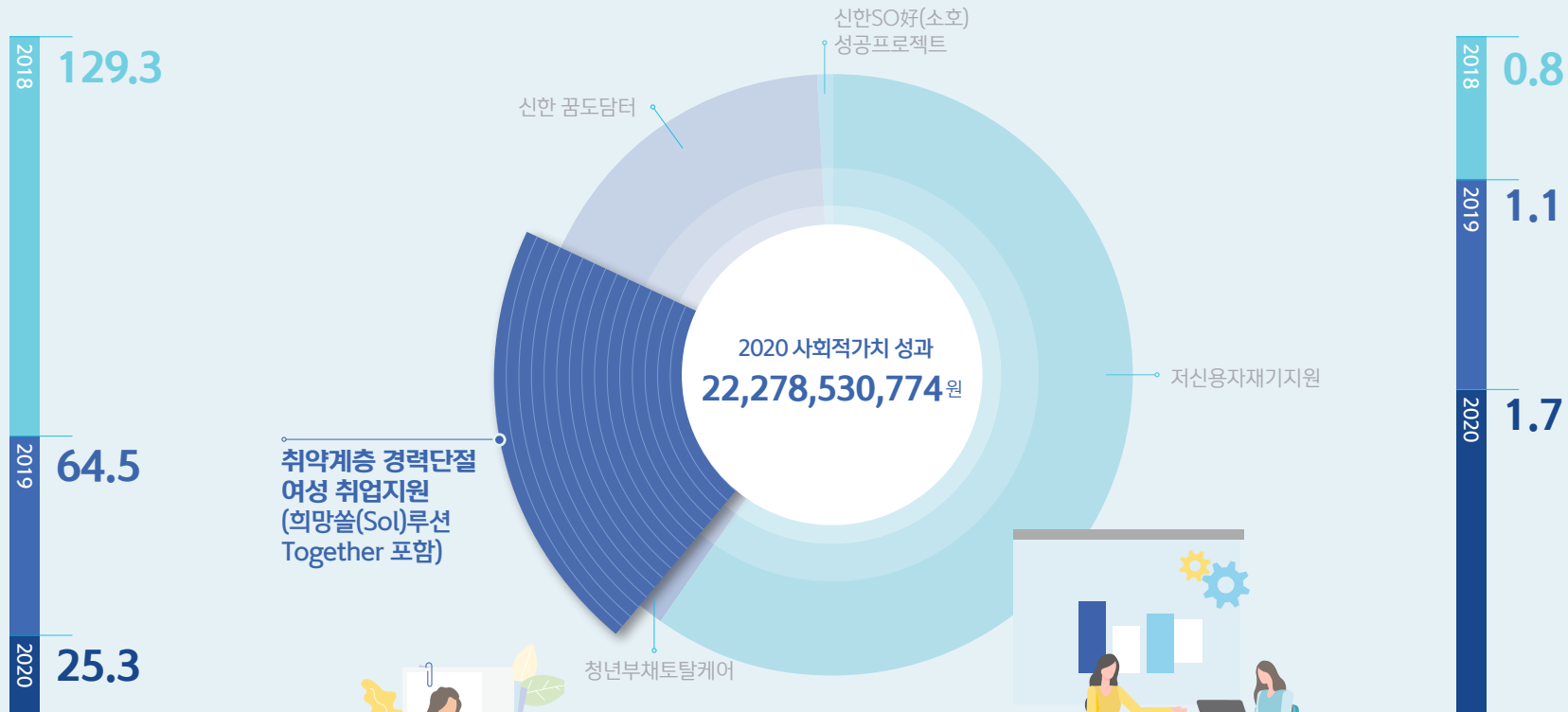
여성가족부와 업무협약을 맺고 여성새로일하기센터 직업교육훈련 참여자 중 저소득층 여성가장, 결혼이민여성, 장애여성, 한부모 가정여성, 폭력피해여성 등 연간 5,000명의 취업계층 여성에게 훈련수당을 지급합니다. 이외에도 희망챌린저100 프로그램에 선정된 대상자에게는 3개월간 월 100만원의 훈련수당, 취업지원금과 취업유지 축하 선물 등도 제공합니다.

	<b>수혜대상</b>	<b>사업내용</b>	<b>기대 효과</b>
<b>취약계층 경력단절여성 취업지원</b>	여성새로일하기센터에서 직업교육훈련을 받는 경력단절여성 중 취약계층	사업운영자금(지급수당) 및 사업총괄인력 인건비	경력단절을 극복하고 재취업을 하기 위해 직업교육 훈련을 받고 취업을 준비하는 여성들에게 생계비를 지원함으로써 안정적으로 구직활동을 할 수 있도록 하며, 생계의 어려움으로 단순한 일자리를 전전하지 않고 능력을 향상 시켜 안정적인 양질의 일자리에 취업할 수 있게 됨
<b>희망솔(SOL)루선 Together</b>	여성새로일하기센터 및 여성새로일하기센터 직업교육훈련 수료생	사업운영자금 및 사업총괄인력 인건비 (취약계층 경력단절여성 취업지원 프로그램과 공동)	여성새로일하기센터의 지원을 통해 취약계층 대상 지원프로그램 개발 및 실시, 새일직업훈련의 효과성을 높이고 현장의 경험을 제공함. 여성새로일하기센터의 프로그램에 참여하는 취약계층 여성은 프로그램을 통하여 새일직업훈련의 효과성을 높이고 현장의 경험을 제공받을 수 있음





### 사회적 가치 측정



취약계층 경력단절여성  
취업지원  
사회적가치 금액  
(단위 : 억 원)



희망솔(SOL)루션  
Together  
사회적가치 금액  
(단위 : 억 원)

\* 금액은 백만단위에서 버림

## 4 신한꿈도담터

맞벌이 가정의 초등생 자녀도 안심하고 방과 후 시간을 보낼 수 있도록 돌봄을 지원합니다.






지원금액 (단위 : 원)  
**7,508,475,599**



지원 대상  
**101** 개소  
**1,672** 명 금융교육

맞벌이 가정의 부부가 초등학생 자녀의 학습 격차나 돌봄 공백에 대한 걱정 없이 마음 놓고 일할 수 있도록 방과후 돌봄을 지원합니다. 여성가족부와 업무협약을 체결하고 아이들과미래재단과 함께 진행하는 사업으로, 지자체의 유휴 공간을 초등돌봄나눔터로 리모델링하고 어린이들에게 금융교육, 코딩교육, 진로지도, 영어연극 등 양질의 교육 프로그램을 제공하고 있습니다.

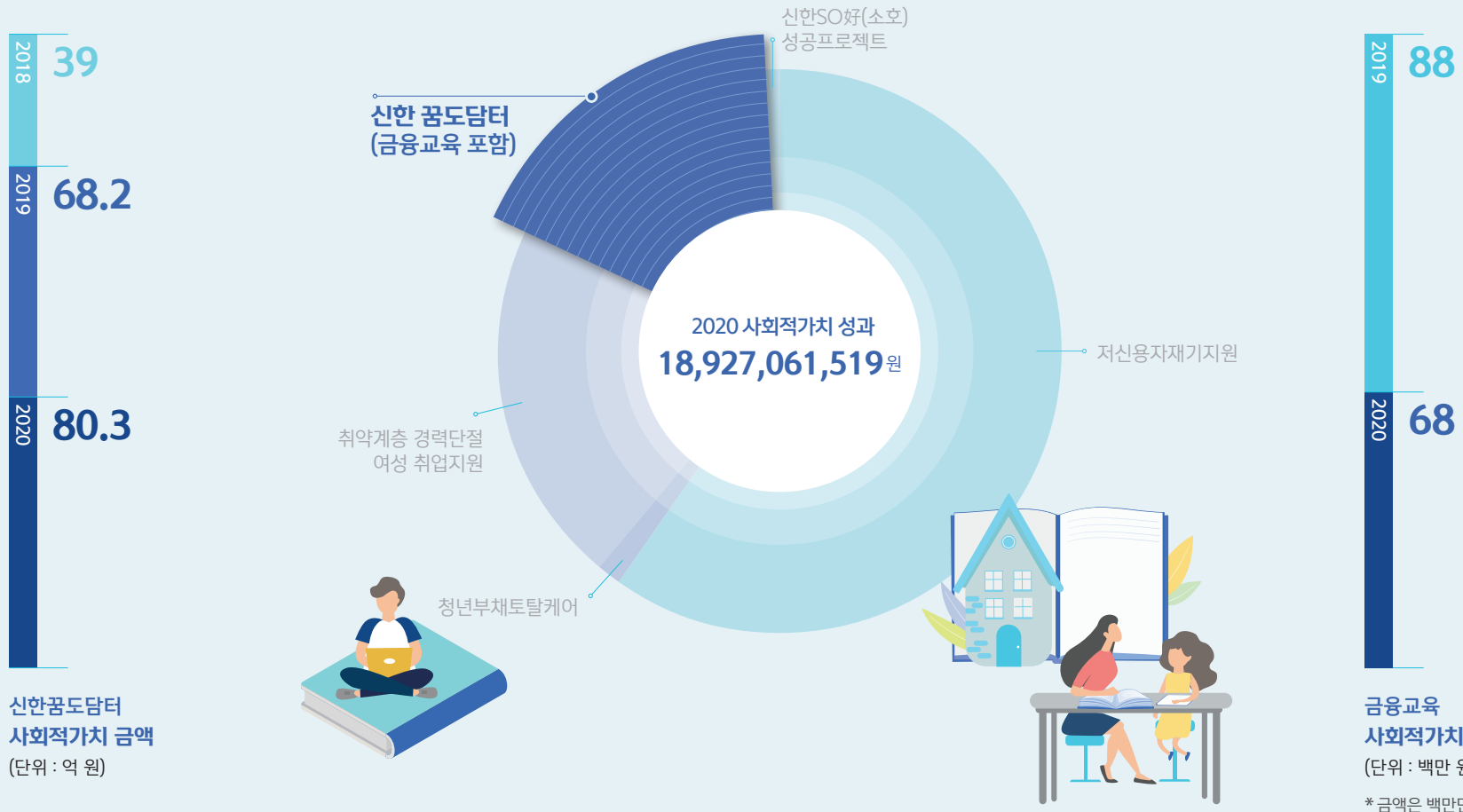
	수혜대상 	→ 사업내용 	→ 기대 효과 
<b>신한꿈도담터</b>	맞벌이가정 (부모 및 어린이)	사업운영 자금 지원 및 사업총괄 관리, 협업체계구축(여성가족부, 아이들과 미래재단) 등을 위한 비용을 지원	돌봄의 사각지대였던 맞벌이가정 초등생자녀들을 안심하고 맡길 공간을 제공받아 이용대상 초등생들의 방과 후 생활수준 향상 및 여성의 경력단절 예방에 기여
<b>금융교육</b>	초등돌봄나눔터 이용아동	사업운영 자금 지원 및 사업총괄 관리, 협업체계구축(여성가족부, 아이들과 미래재단) 등을 위한 운영비용 지원	신한꿈도담터 아동들의 꿈도담터 내에서 금융교육 프로그램을 지원함으로써 시설 이용 아동들의 금융/경제에 대한 관심도를 높이고, 기초 상식 및 실생활에 적용가능한 지식이 함양되어짐.







### 사회적 가치 측정



## 5 신한SO好(소호)성공프로젝트

영세 소상공인 자영업 사업장에 경영지원 소프트웨어를 지원합니다.

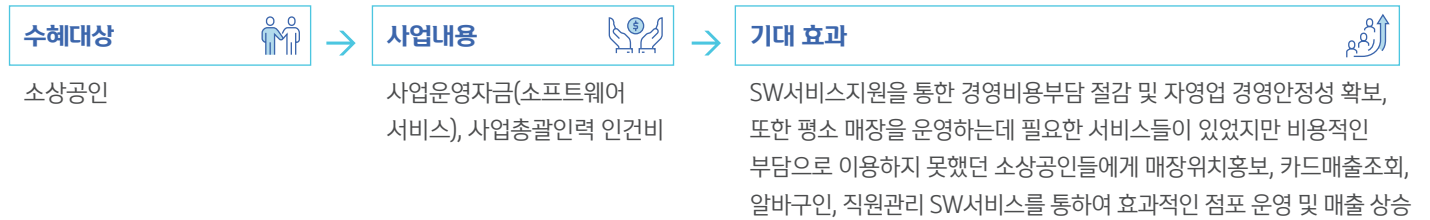


지원금액 (단위 : 원)  
**412,127,948**



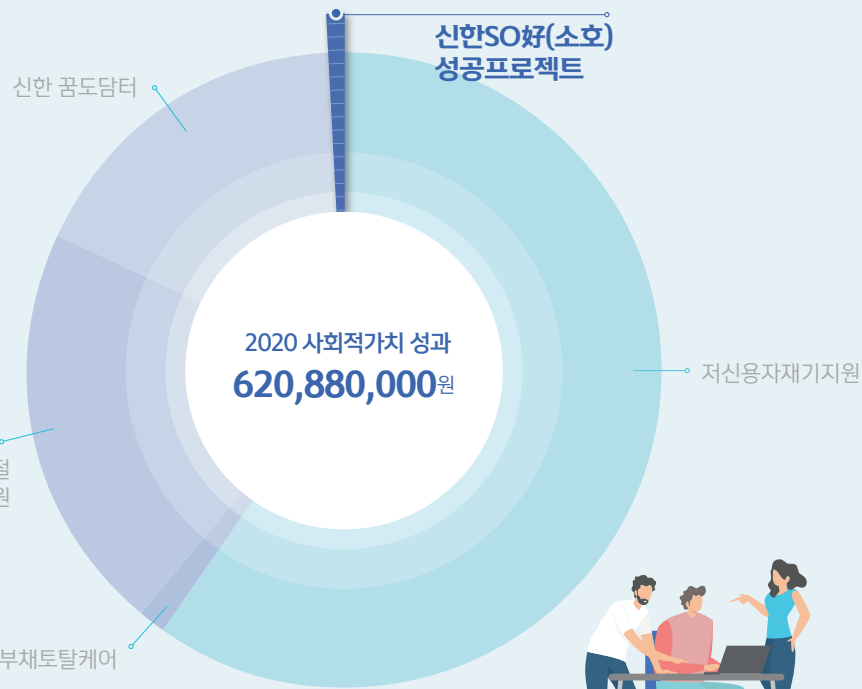
지원 대상  
**5,174** 개소

정부일자리안정자금 지원 사업장, 사회적기업, 장애인표준사업장 등 지원이 필요한 사업장 중 최저임금을 준수하며 근로자들의 근로환경을 개선하고자 노력하는 우수 소상공인·자영업 사업장에 매장위치홍보, 알바구인, 카드매출조회, 출퇴근관리 등 매장운영에 꼭 필요한 4가지 서비스를 담은 '신한SO好성공프로젝트 안심경영팩'을 무상지원하고 경영환경 개선을 도모합니다.





## 사회적 가치 측정



### 사회적가치 금액

\* 금액은 백만단위에서 버림

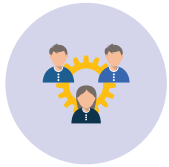


# 1 Global Young Challenger

글로벌 무대에서 꿈을 펼치고자 하는 대한민국 청년 인재들의 도전과 열정에 날개를 달아드립니다.



지원금액 (단위 : 원)  
**2,926,001,236**



지원 대상  
**184** 명 지원  
**131**명(71%) 취업

해외취업을 원하는 청년 인재를 선발하여 국내의 연수를 통해 역량을 강화하고 해외취업 매칭까지 전폭적으로 지원하는 해외취업 지원사업입니다. 신한 GYC만의 독자적인 네트워크를 활용하여 해외취업에 필요한 체계적인 교육부터 현지 취업 매칭까지 전폭적으로 지원하고 있습니다.

## 수혜대상



해외취업을 희망하는 만34세 이하 청년  
(2019년 1기 모집인원 98명,  
2020년 2기 모집인원 86명)

## 사업내용



사업운영 자금 지원 및 사업 총괄 관리,  
사업협력체계 구축(한국외대, KOTRA 및  
해외 네트워크), 현장점검, 취업매칭 지원을  
위한 비용 투입

## 기대 효과

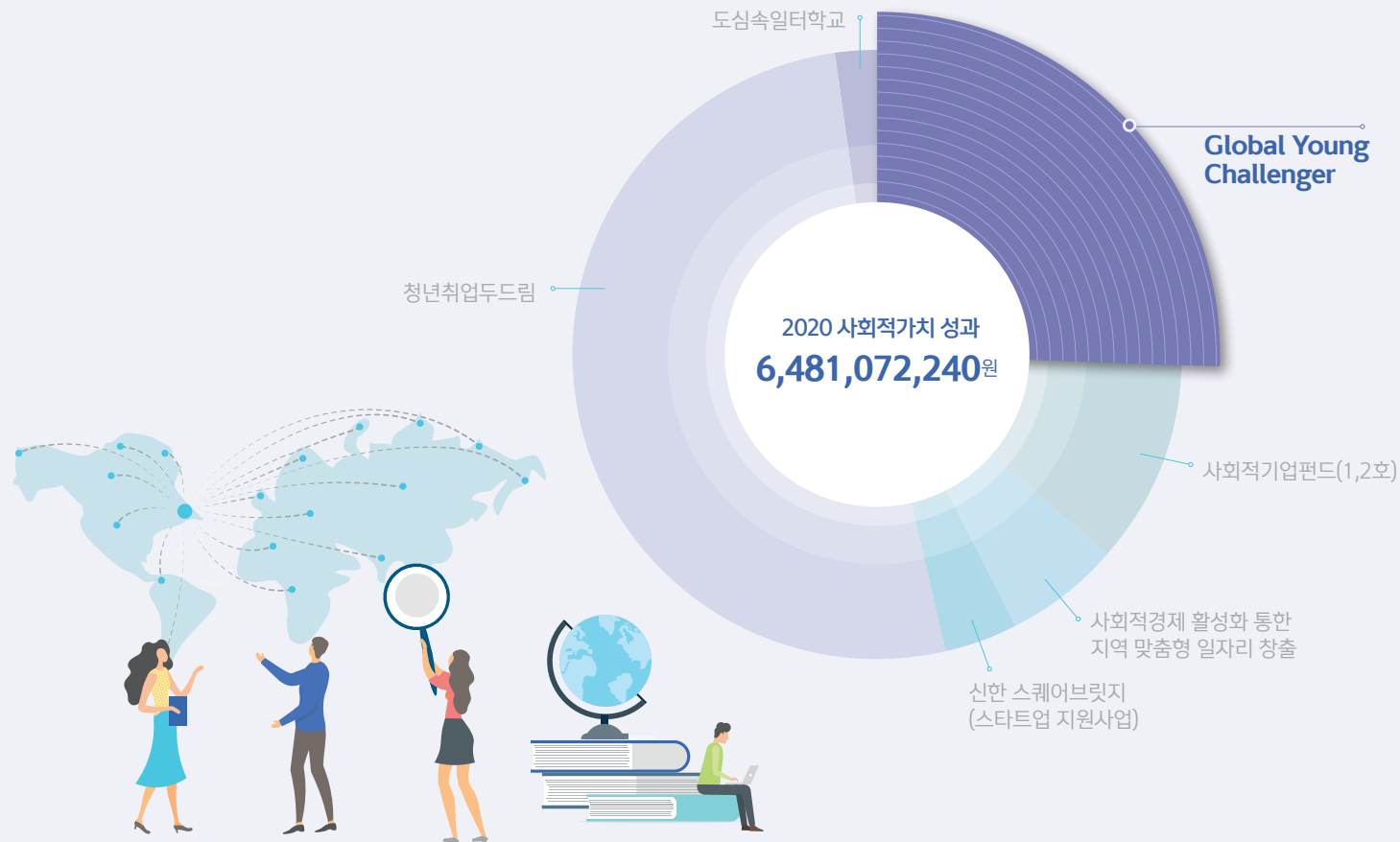


미취업상태에서 취업상태로 변화, 개인의  
취업역량이 강화됨





## 사회적 가치 측정



사회적가치 금액  
(단위 : 억 원)

\*금액은 백만단위에서 버림

## 2 사회적기업펀드(1,2호)

건강한 사회적기업의 성장의 든든한 밑받침이 되어 드립니다.



지원금액 (단위 : 원)  
**2,656,666,670**



지원 대상  
**17** 개 기업  
**27** 억 투자

기업의 사회적 가치를 투자 의사 결정의 우선 지표로 활용한 펀드를 개설하여 사회적기업의 자립과 성장을 돕고, 사회 문제를 해소하는 제품과 서비스, 고용창출 확대 등 사회적 가치가 건강하게 성장할 수 있도록 하고, 시장 자본이 세상을 변화시키는 새로운 기술과 사업에 투자될 수 있도록 건강한 관심을 유도합니다.

### 수혜대상



사회적기업, 사회적기업전환약정기업,  
예비사회적기업, UN 가이드라인 준용하는  
임팩트기업



### 사업내용



사회적기업지원펀드 1호 투자금 13.5억원,  
사회적기업지원펀드 2호 투자금 13.06억원



### 기대 효과



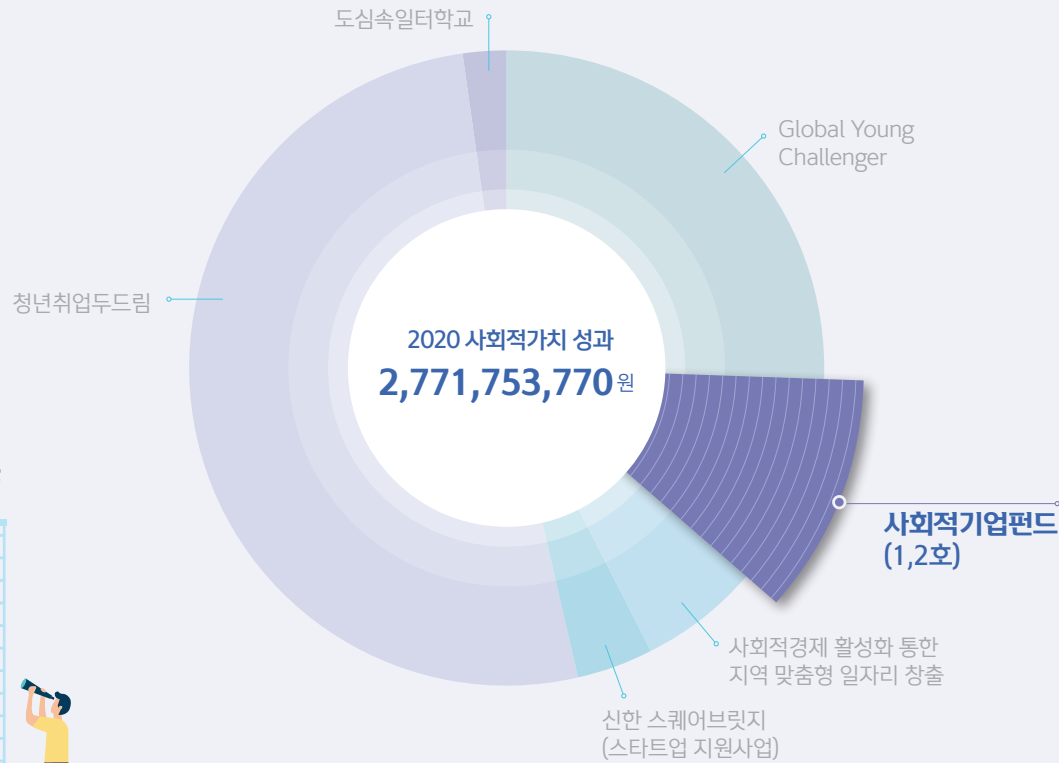
공공부문의 자금 의존도가 높은 사회적기업의  
자금조달체계 변화를 통해 안정적인 자금  
확보 통한 사업 확장을 할 수 있고 재무적 수익  
및 사회적수익 창출을 가능하도록 함







## 사회적 가치 측정



### 사회적가치 금액

\* 금액은 백만단위에서 버림





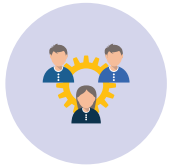
### 3 사회적경제 활성화 통한 지역 맞춤형 일자리 창출

취약 지역의 사회적경제를 활성화하고 지역민을 위한 맞춤형 일자리를 창출합니다



지원금액 (단위 : 원)

1,500,000,000



지원 대상

순천-청수정식당  
부산-테트센터  
세종-마을캠핑장

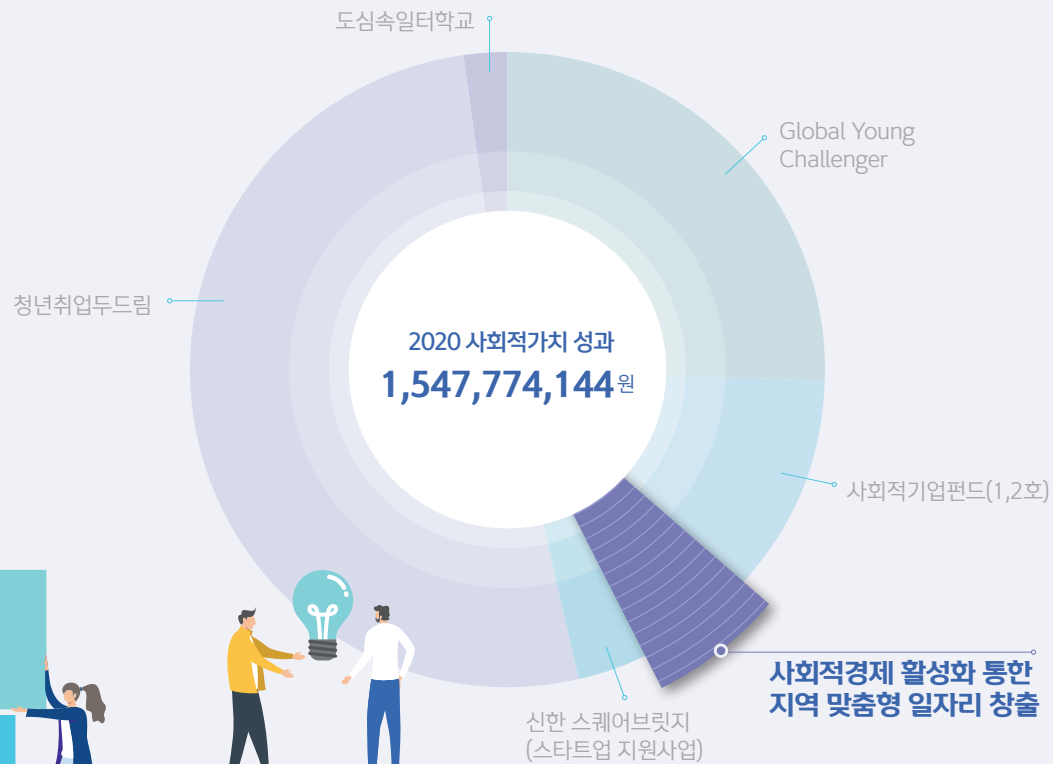
국토부와 업무협약을 맺고 '새뜰사업(취약지역 생활여건 개조 사업)' 시행 지역에 전문 컨설팅을 지원하여 지속적으로 수익을 낼 수 있는 사회적기업·마을기업 등을 육성하고 지역 맞춤형 일자리를 창출함으로써 해당 지역에 사회적경제가 활성화되도록 합니다.

	수혜대상	사업내용	기대 효과
<b>순천 청수정마을</b>	조합원 및 마을주민	사업운영자금 및 사업총괄관리(식당 내 음료 메뉴 분리하여 독립된 카페 매장으로 개편, 공간 리브랜딩을 위한 실내외 공사, 메뉴 및 수익관리교육, 식당 및 다방메뉴 개발 등)	마을식당 자립모델 수립 및 리뉴얼을 통하여 경제적, 환경적 삶을 질 개선 및 일자리 창출
<b>부산 새밭마을</b>	조합원 및 마을주민	사업운영자금 및 사업총괄관리(마을조합설립, 카페운영 및 동아리활동 지원을 위한 공간조성, 교육 및 컨설팅)	카페 및 동아리 운영을 통하여 경제적, 환경적 삶을 질 개선 및 일자리 창출
<b>세종 침산마을</b>	조합원 및 마을주민	사업운영자금 및 사업총괄관리(캠핑장 조성, 사업운영을 위한 교육 및 홍보)	캠핑장 조성 및 운영을 통하여 경제적, 환경적 삶을 질 개선 및 일자리 창출





## 사회적 가치 측정



### 2020 사회적가치 금액

(단위 : 억 원)

\*금액은 백만단위에서 버림

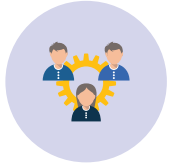


## 4 신한 스퀘어브릿지(스타트업 지원사업)

신한 스퀘어브릿지는 미래 혁신기술 기반의 스타트업 창업 및 스케일업을 지원하고 글로벌 K-Startup을 육성하는 오프라인 플랫폼입니다.



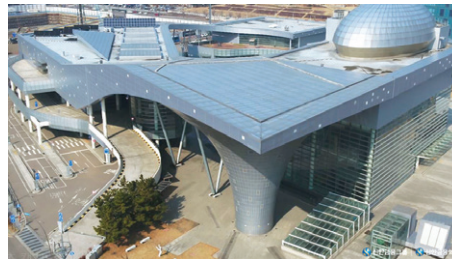
지원금액 (단위 : 원)  
**2,663,146,133**



지원 대상  
**84**개 기업 선발 지원

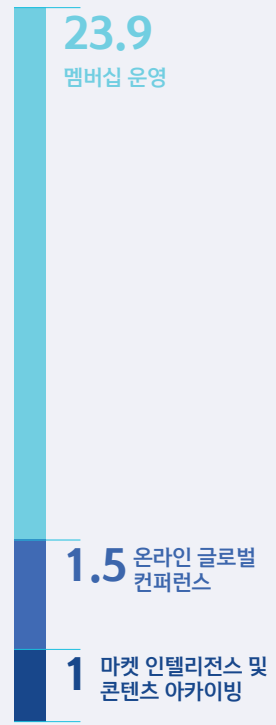
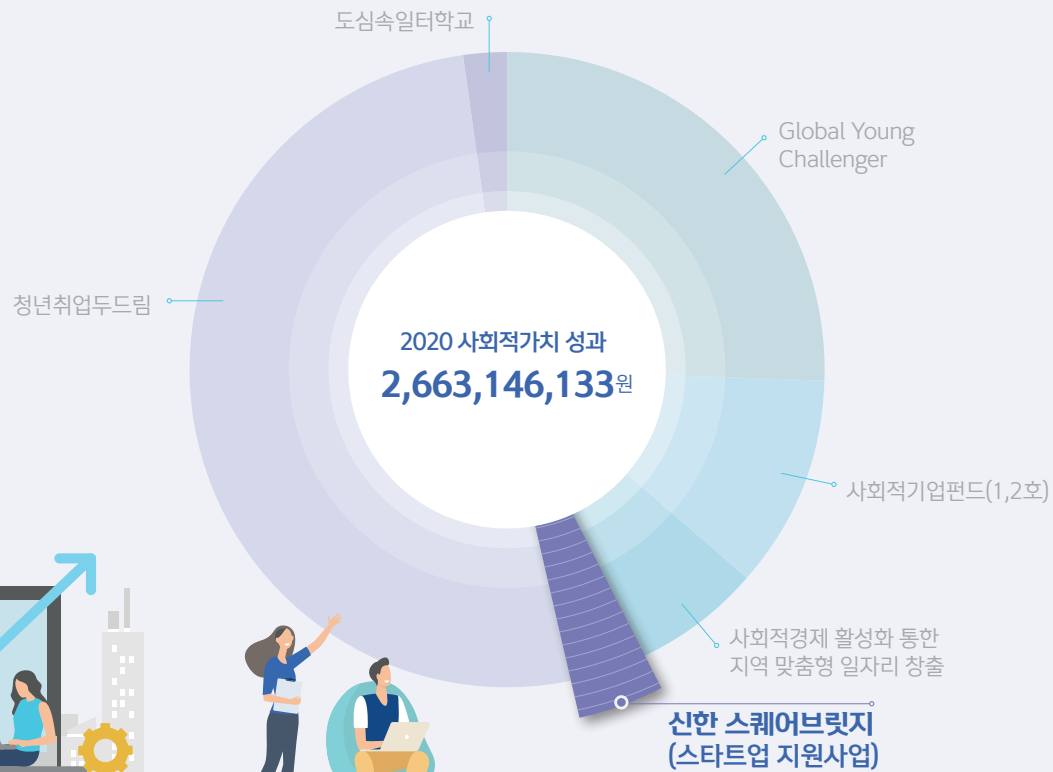
국내 및 해외 사업 확장을 희망하는 스타트업들의 글로벌 전초기지 역할을 하며 이노투과 연계하여 창업부터 투자까지 스타트업을 위한 정보를 제공하는 대한민국 최대 라이브러리를 구축하고, 공간 및 교육을 지원함으로써 글로벌 수준의 스타트업을 키웁니다.

수혜대상	사업내용	기대 효과
<b>멤버십 운영</b> 창업 7년 이내의 스케일업이 필요한 스타트업, AC 및 VC 등 스타트업 생태계 이해관계자	역량강화·고도성장·글로벌 프로그램 지원 사무실, 회의실 등 무상 공간지원 전용펀드 및 신한금융 그룹사 투자연계	경영자문과 보육 프로그램을 통해 사업 안정화 및 신규투자유치, 기업가치 제고 등의 효과 기대, 스타트업 생태계 조성을 통한 스타트업 이해관계자 네트워크 구축
<b>글로벌 생태계 컨퍼런스</b> 스타트업을 비롯하여 국내외 트렌드, 시장 동향 파악의 니즈가 있는 스타트업 이해관계자	스타트업 생태계 관계자 (스타트업, 액셀러레이터 / 벤처캐피탈, 정부기관 등) 초청 스타트업 관련 주제 및 세션 구성	국내외 전문가, 산업 관계자의 분석, 인사이트를 공유 함으로써 시장에 대한 이해도를 제고하고, 스타트업들의 글로벌 진출, 글로벌 협력의 가능성을 진단
<b>마켓 인텔리전스 및 콘텐츠 아카이빙</b> 스타트업을 비롯하여 국내외 트렌드, 시장 동향 파악의 니즈가 있는 스타트업 이해관계자	인공지능(AI), 빅데이터, 바이오 및 디지털 헬스케어 등 혁신기술 및 산업, 스타트업과 관련된 이슈와 동향을 콘텐츠화	'S² Bridge:인천'에서 진행되는 프로그램의 콘텐츠 아카이빙을 통해 스타트업 생태계 전반에 대한 정보를 제공받고 혁신기술, 바이오/헬스케어 등 'S² Bridge:인천'에서 진행되는 주요 사업 분야에 대한 트렌드 공유





## 사회적 가치 측정



2020 사회적가치 금액  
(단위 : 억 원)

\* 금액은 백만단위에서 버림

## 5 청년취업두드림

일자리 양극화와 미스매칭 등 청년 고용 문제의 심각성을 해소하기 위해 우수 중소기업과 인재 간 일자리 매칭을 지원합니다.



지원금액 (단위 : 원)  
**2,812,976,238**



지원 대상  
**761**명 지원  
**362**명(46%) 취업

중소벤처기업진흥공단과 업무협약을 맺고 사업 참여 대학으로부터 추천 받은 인재에게 해외 탐방, 취업 역량 강화 프로그램, 장기 교육 프로그램 등을 지원함으로써 4차 산업혁명을 이끌어 나갈 청년 전문가를 양성하고 우수 중소기업으로 취업 매칭을 지원합니다.

수혜대상



중소기업 취업을 희망하는 청년구직자



사업내용



사업운영자금 및 사업총괄인력 인건비



기대 효과

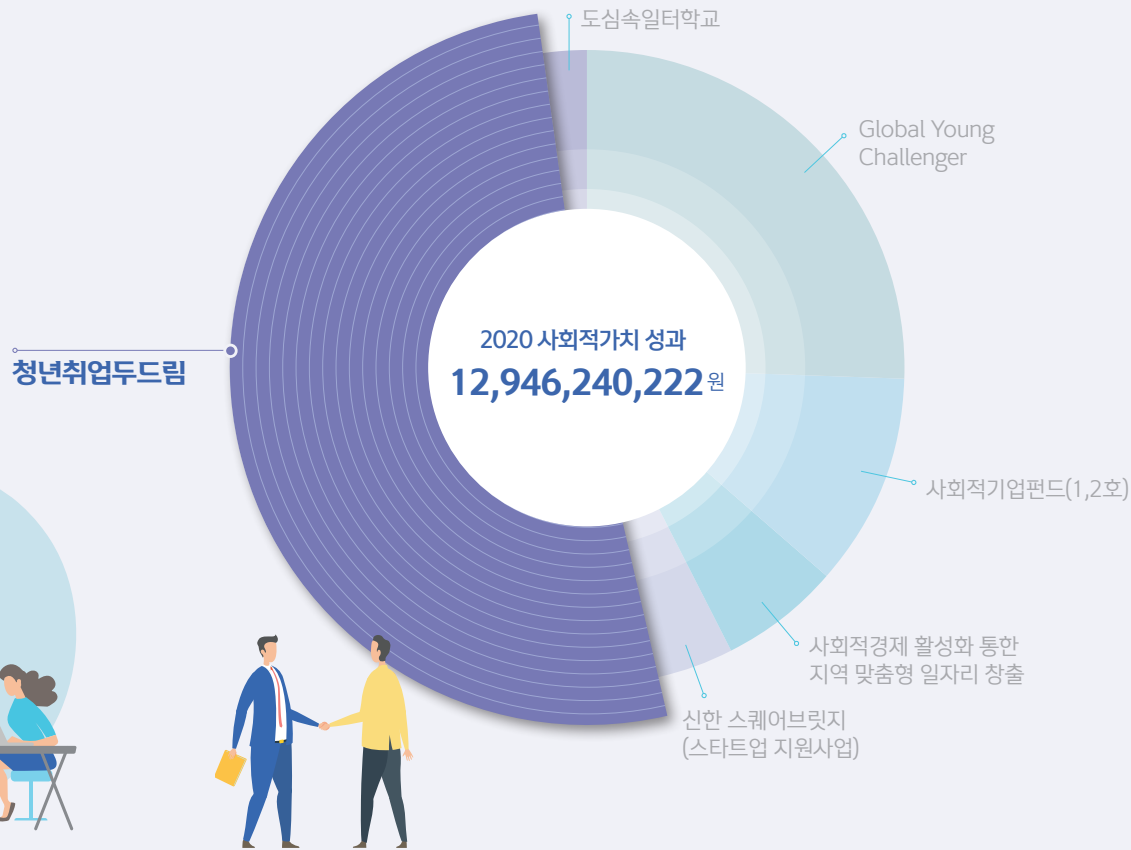


멘토링 과정을 거쳐 본인의 직무역량에 적합한 기업에 취업함으로써 소득을 창출





## 사회적 가치 측정



**사회적가치 금액**  
(단위 : 억 원)

\* 금액은 백만단위에서 버림



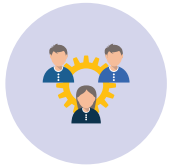
## 6 도심속일터학교

학교 밖 청소년이 자신의 꿈과 희망을 찾고 사회의 울타리 속에서 건강하게 자신의 자리를 찾아갈 수 있도록 보살핍니다.



지원금액 (단위 : 원)

**375,277,152**



지원 대상

학교밖청소년 지원

신한금융 본점 카페 운영  
임직원은 착한소비로 참여

신한금융그룹 카페 두드림 공간을 활용하여 학교 밖 청소년 대상 '도심속일터학교'를 열고 푸드 크리에이티브 과정, 제과제빵, 음료제조 등 직업교육과 인턴 실습, 취업연계 교육 등 직무능력을 배양하여 관련 기업에 취업할 수 있도록 지원합니다.

수혜대상



학교 밖 청소년 및 카페두드림 운영스텝  
(도심속일터학교를 수료한 청소년에게  
운영스텝 일자리 제공)

사업내용



사업운영자금(카페 운영비), 카페 공간 무상  
대여 및 관리비 면제, 사업총괄인력 인건비

기대 효과

학교 밖 청소년은 6개월 인턴기간 중 급여를  
지급받고, 바리스타 교육으로 바리스타  
자격증을 취득하여 취업할 수 있게 되며,  
카페두드림 운영스텝은 운영자금을  
지원받아 카페를 운영







## 사회적 가치 측정

도심속일터학교

Global Young Challenger

청년취업두드림

2020 사회적가치 성과  
547,504,152 원

사회적기업펀드(1,2호)

사회적경제 활성화 통한  
지역 맞춤형 일자리 창출

신한 스퀘어브릿지  
(스타트업 지원사업)



사회적가치 금액  
(단위 : 억 원)

\*금액은 백만단위에서 버림



# 1 희망학교 SW교실

장애인과 비장애인 간 디지털 격차를 해소하고 차별 없이 함께 사는 세상을 만들기 위해 노력합니다.



지원금액 (단위 : 원)

**989,820,587**



지원 대상

**189**개 SW교실  
**10,894**명 교육

국내 최초의 특수학교 학생들을 위한 소프트웨어 교육 프로그램으로, 누구나 장애에 구애 받지 않고 자기결정력을 가진 주체로 4차 산업혁명 시대의 삶을 준비할 수 있도록 IT·코딩 교육프로그램을 지원하고, 희망학교 SW캠프, 희망학교 SW경진대회, 특수학교 교사연수, 특수교육학과 실습, 소프트웨어강사 육성도 진행합니다.

수혜대상



특수학교 재학 중인  
발달장애학생, 학부모,  
특수학교 교사, SW강사



사업내용

사업운영 자금 지원 및 사업 총괄 관리, 프로그램  
협업(SW강사양성 교육, 캠프 장소 등) 지원



기대 효과

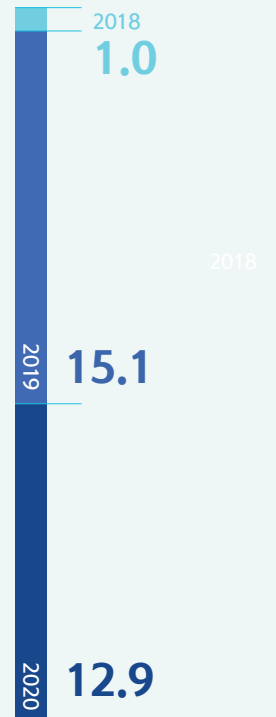
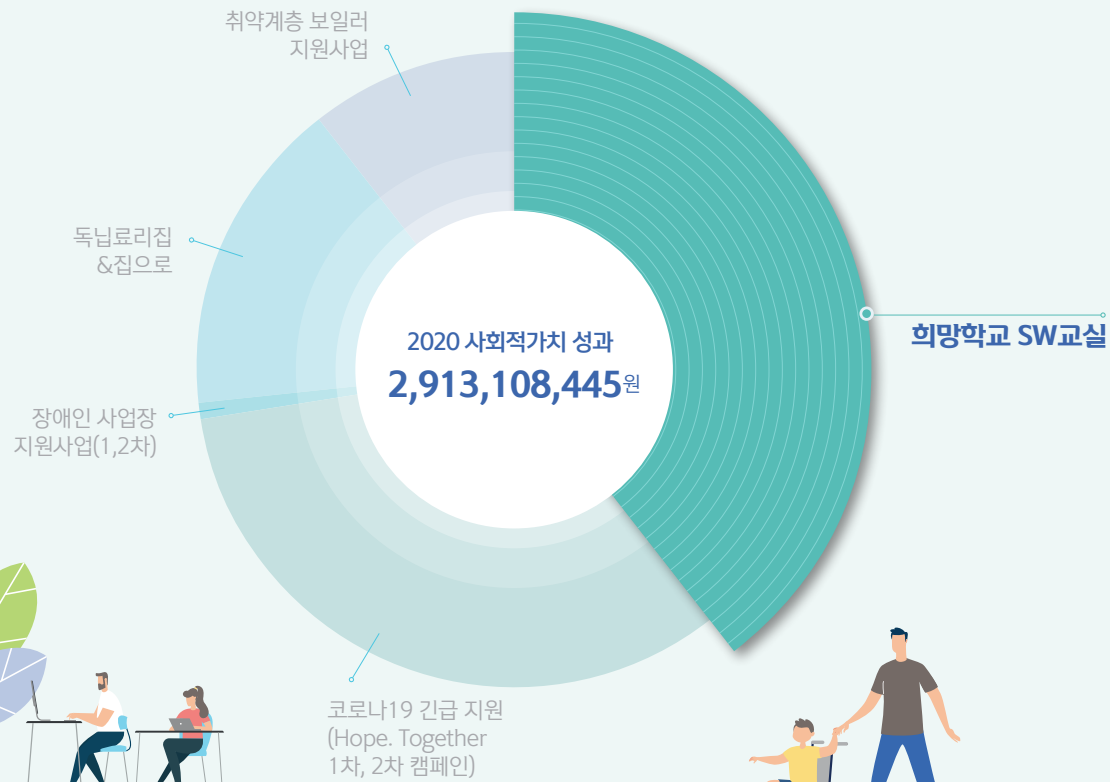


반복적인 교육 통한 발달장애학생의 IT접근능력  
향상 기대, 발달장애학생에 대한 IT교육 필요성에  
대한 인식 전환, 학부모와 교사는 자녀 가능성 확인





## 사회적 가치 측정



사회적가치 금액  
(단위 : 억 원)

\*금액은 백만단위에서 버림



## 2 코로나19 긴급 지원(Hope. Together 1차, 2차 캠페인)



지원금액 (단위: 원)

**2,393,575,112**



지원 대상

1차: 대구경북의료진 위한 생필품 상자 5,000개




결식아동 위한 밀박스 15,000개

2차: 저소득 노인, 장애인 가정

1만가구 식료품 상자 지원

2020년 코로나19 시국으로 사회생활이 불안정해지고 모든 사람들이 어려움에 처한 가운데, 더욱 소외된 이웃과 도움이 필요한 곳을 지원하는 캠페인을 펼쳐 마음으로 함께 하는 따뜻함을 나누었습니다.

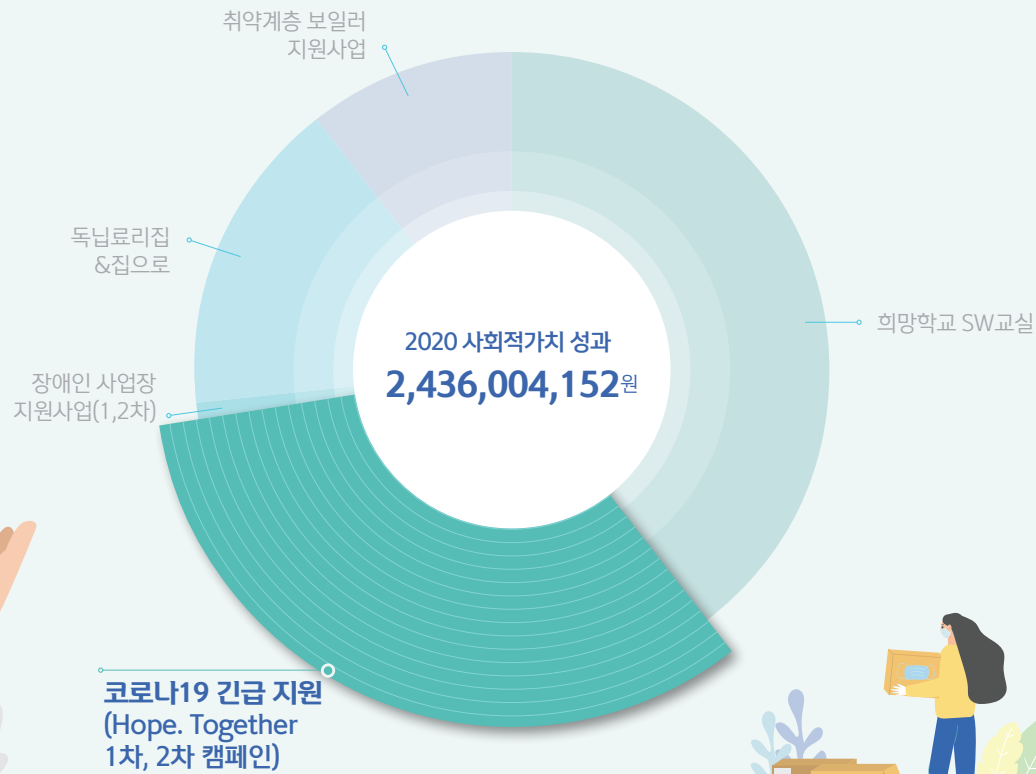
1차 캠페인은 2020년 3~4월 기간, 대규모 감염사태로 어려움을 겪었던 대구경북 지역 의료진에 대한 생필품 키트 및 지역아동센터 아동을 위한 밀박스를 마련하여 지원하였습니다. 또 2차 캠페인은 2020년 4~5월 기간, 소상공인 자영업자 등 지역골목상권의 물품 구매를 통해 경제활성화를 꾀하고, 이를 다시 저소득 노인과 장애인을 위한 생필품 키트로 지원함으로써 더 큰 나눔의 효과를 거두었습니다.

	수혜대상 	→ 사업내용 	→ 기대 효과 
<b>1차</b>	대구경북 지역 의료진 및 지역아동	소외아동 위한 Meal Box 의료진 생필품 Kit 및 의료용품 지원	생필품 키트 및 밀박스 등 지원을 통한 봉사자의 사기 증대 및 피해지역 아동의 건강 증진
<b>2차</b>	지역사회 내 노인, 장애인 및 기타 저소득 가정과 지역 내 전통시장 및 소상공인	저소득 노인, 장애인 및 저소득층 위한 10만원 상당의 식료품 꾸러미 전달	신한카드 가맹점 매출액 분석 자료에 기반해 매출액 감소를 나타내는 180여개 시군 지역의 취약계층을 대상으로 온누리상품권을 통해 지역 내 전통시장 및 상점을 활용하여 물품을 구입하고 전달함으로써 지역경제 활성화를 도모함. 또한, 지원가정의 건강유지 및 생활회복을 지원





## 사회적 가치 측정



2020 사회적가치 금액  
(단위 : 억 원)

\*금액은 백만단위에서 버림



### 3 장애인 사업장 지원사업(1,2차)

코로나19로 인해 어려움을 겪고 있는 우리 사회 곳곳을 돌아봅니다.



지원금액 (단위: 원)

**53,378,200**






지원 대상

**3**개소 **42**명 지원

장애미술작가 **6**명 협업

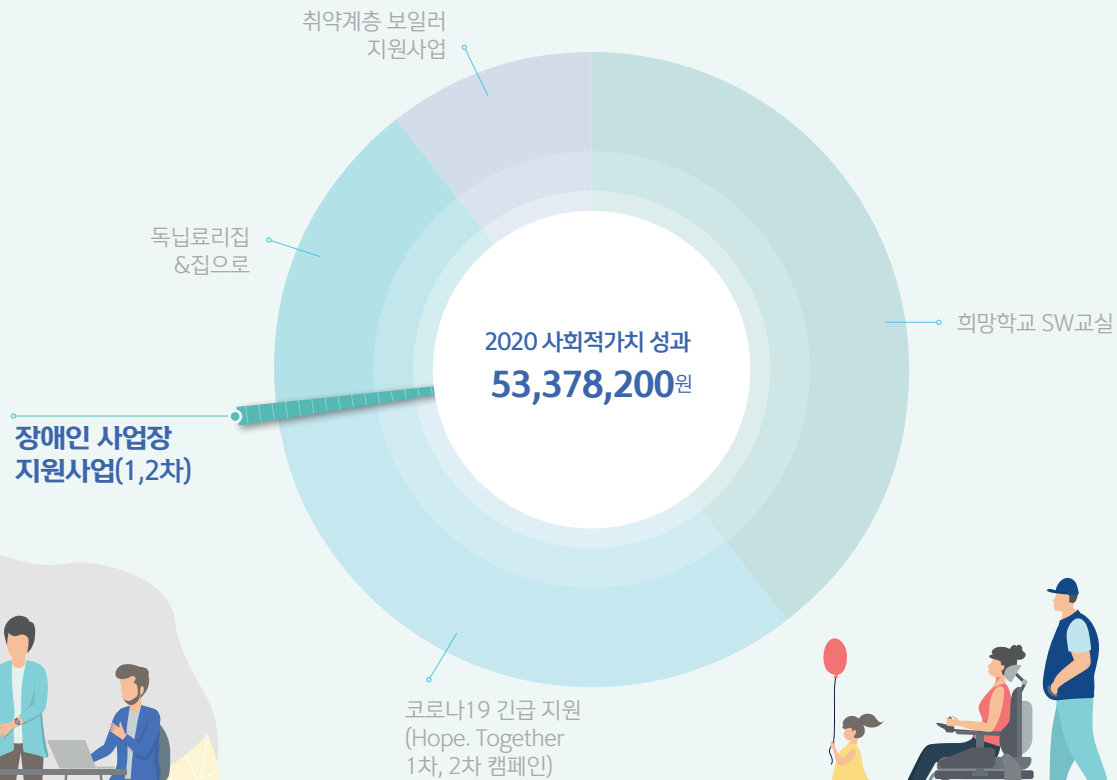
와디즈 소셜펀딩 캠페인 'Hope Together 신한'을 진행하며, 소셜펀딩 참가자에게 제공할 리워드 기념품 등을 발달장애인 작가의 작품으로 구매하고, 중증장애인생산업체 및 자영업자 물품 구매와 용역을 통해 제작 및 배송을 진행함으로써 경영이 더욱 어려워진 장애인 사업장에도 매출 증대를 도왔습니다.

	수혜대상 	→ 사업내용 	→ 기대 효과 
<b>1차</b>	발달장애인 작가 및 장애인보호작업장	장애인 제작 물품 구입	코로나19로 인해 근로활동의 기회를 잃은 취약계층 장애인 미술 작가 및 근로자에게 직업재활을 통해 소득보장 및 생계유지 제공과 더불어 장애인보호 작업장의 안정적 경영 제공
<b>2차</b>	장애인보호작업장 및 중증장애인 근로자	장애인 제작 물품 구입	중증장애인의 비누 및 핸드워시 제조를 통해 사회적 자립 기회 제공 및 임가공 직업재활을 통한 자립역량 강화





## 사회적 가치 측정



2020 사회적가치 금액  
(단위 : 백만 원)

\* 금액은 백만단위에서 버림



## 4 독립료리집 & 집으로

2019년 3.1운동 및 임시정부 수립 100주년을 기념하며 전국민 역사인식 제고 프로젝트를 진행하였습니다.



지원금액 (단위 : 원)




**1,195,098,760**



지원 대상

**6,074**명 방문  
3.1운동 100주년 기념  
3부작 다큐

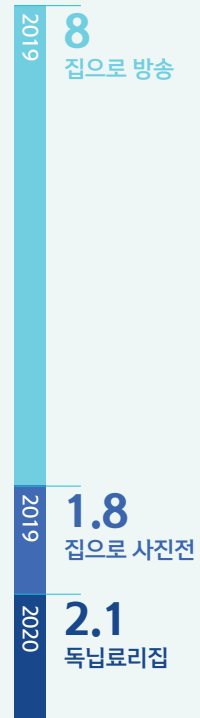
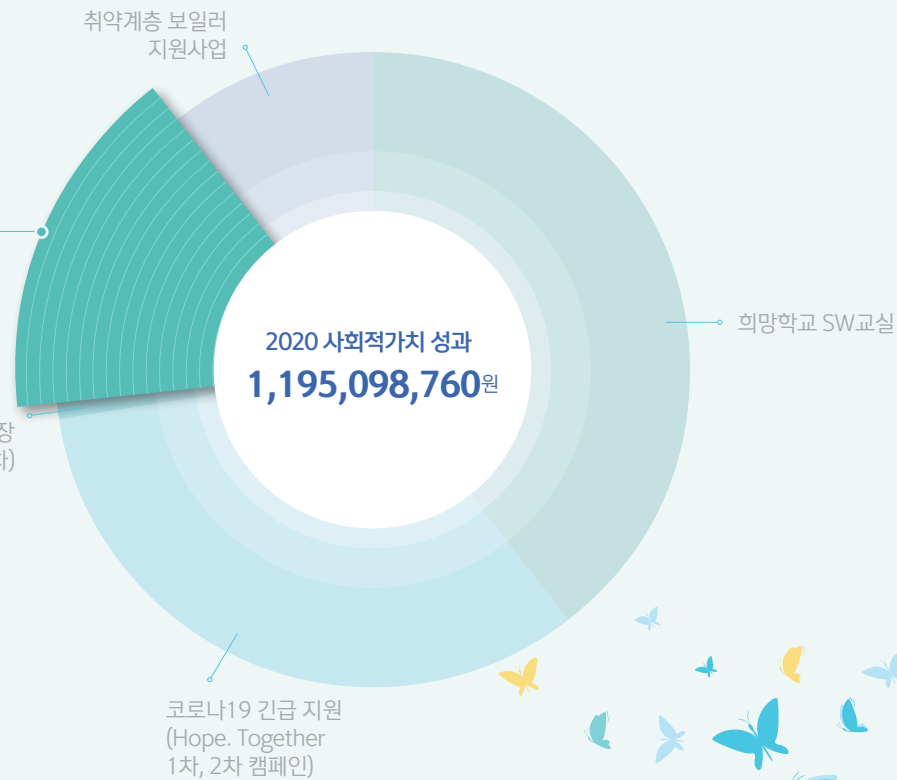
‘독립료리집’은 100년 전, 낯선 땅에서 조국의 독립을 위해 싸우신 독립운동가들이 드셨던 끼니를 먹어보며 그분들의 정신을 되새기 고자 익선동 한옥 거리에 한시적으로 요리집을 열어 기념한 프로젝트입니다. 또, MBC와 함께 ‘백 년만의 귀향, 집으로’라는 제목으로 전 세계 각지에서 고국의 독립을 위해 헌신한 독립운동가의 발자취를 되돌아보는 특별 사진전을 개최하고 다큐멘터리를 제작 및 방영하였습니다.

	수혜대상 	→ 사업내용 	→ 기대 효과 
<b>집으로</b>	전국민	교육 콘텐츠 제작 지원	3.1운동 및 대한민국 임시정부 수립 100주년에 대한 인식 및 민족적 자긍심 강화
<b>집으로 사진전</b>	사진전 관람객	역사인식 개선 위한 사진전 개최 및 후손 초청	3.1운동 및 대한민국 임시정부 수립 100주년에 대한 인식 및 민족적 자긍심 강화
<b>독립료리집</b>	일반 고객 및 독립유공자 후손	역사인식 개선 위한 독립투사들의 음식 체험 지원	100년 전 독립투사들이 조국의 독립을 위해 싸우며 실제 드셨던 음식을 국민들이 직접 체험하면서 독립 투사들의 정신을 되새길 수 있는 기회 제공 및 독립 유공자 후손을 위한 기부금 지원으로 위로





## 사회적 가치 측정



**사회적가치 금액**  
(단위 : 억 원)

\*금액은 백만단위에서 버림

## 5 취약계층 보일러 지원

에너지 취약계층의 보일러 교체를 위해 기금을 지원하였습니다.



지원금액 (단위 : 원)

**452,814,100**



지원 대상

**477**대 보일러 설치

서울시민기금 보일러지원 사업은 노후보일러를 보유한 사회복지시설 등 에너지 취약계층에게 기존의 보일러를 효율이 높은 친환경 콘덴싱 보일러로 교체할 수 있도록 지원함으로써 따뜻한 겨울을 보낼 수 있도록 하고, 더불어 대기오염을 줄이고 연료비도 절약할 수 있도록 진행하는 사업입니다.

수혜대상



서울시 도시재생지역에 거주 중인  
저소득층

사업내용



보일러 교체에 소요된 직접 비용

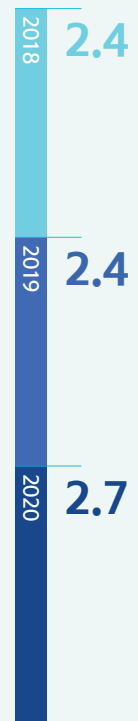
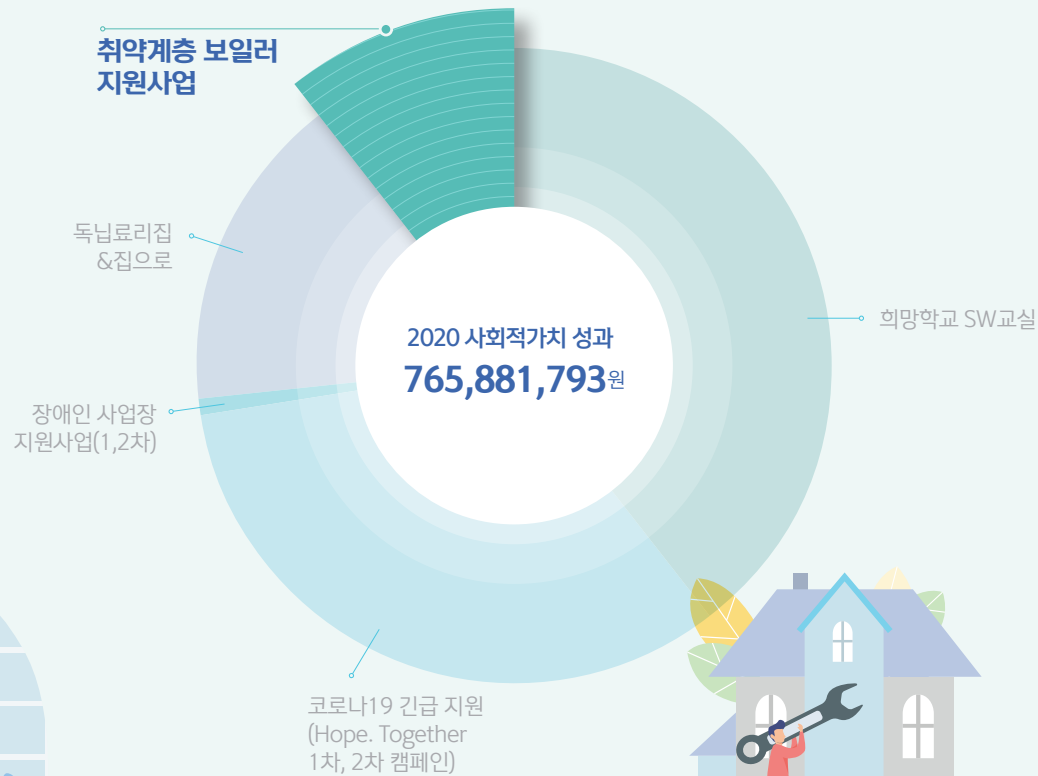
기대 효과

에너지 취약계층의 에너지소비 비용 감소  
효과, 미세먼지 감소





## 사회적 가치 측정



사회적가치 금액  
(단위 : 억 원)

\*금액은 백만단위에서 버림

# 1 신한음악상

문화예술 분야의 유망주를 발굴하고 육성함으로써 문화예술의 토양을 비옥하게 합니다.



지원금액 (단위 : 원)  
**850,203,000**



지원 대상  
연도별 수상자 **4**인에게  
**4**년간 장학금 지급  
해외연수 등 특전 제공

금융권 최초의 음악상인 신한음악상은 해외 음악교육 경험이 없는 국내 고교생들의 세계무대 진출을 지원하고 수상 학생에게 장학금과 더불어 다양한 특전을 주는 문화예술사업입니다. 신한아트홀 무료대관, 해외 유명 음악학교 마스터 클래스, 연주회 개최 등을 통해 국내 클래식 유망주를 육성합니다.

수혜대상



문화예술 분야 유망주



사업내용



상자 장학금, 아트홀 대관, 해외마스터클래스 참여, 연주회 및 운영 대행료



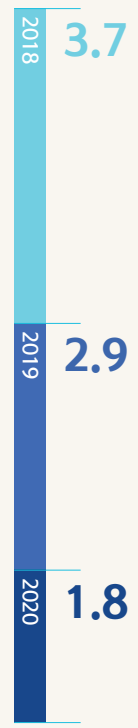
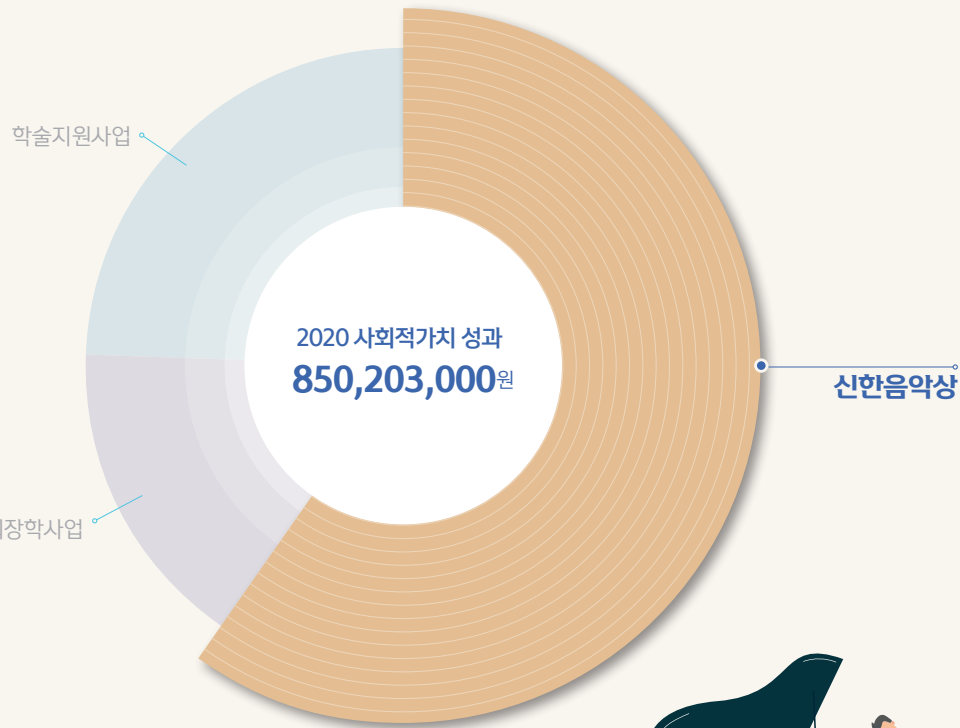
기대 효과

국내의 뛰어난 음악영재를 발굴하고, 역대 수상자들은 유명 음악가로 성장함





## 사회적 가치 측정



사회적가치 금액  
(단위 : 억 원)

\* 금액은 백만단위에서 버림





## 2 해외장학사업

해외장학사업은 세계의 학생들에게 안정적인 배움의 기회를 제공하여 미래의 인재를 키우는 신한의 장학사업입니다.



지원금액 (단위 : 원)  
**223,250,000**



지원 대상  
**3**년간  
**1,298**명 지원

1997년 중국을 시작으로 카자흐스탄, 우즈베키스탄, 베트남, 인도, 미얀마, 캄보디아, 인도네시아 등 아시아권 8개국 현지법인을 통해 초·중·고·대학생을 선정 지원함으로써 아시아 미래의 희망에 투자합니다.

### 수혜대상



중국, 카자흐스탄, 우즈베키스탄, 베트남, 인도, 미얀마, 캄보디아, 인도네시아의 초·중·고·대학생

### 사업내용



중국, 카자흐스탄, 우즈베키스탄, 베트남, 인도, 미얀마, 캄보디아, 인도네시아의 초·중·고·대학생에 대한 장학금 수여금액

### 기대 효과

장학금을 지급받은 학생들이 학업에 전념하여 향후 소득 증대 등이 이루어질 수 있음







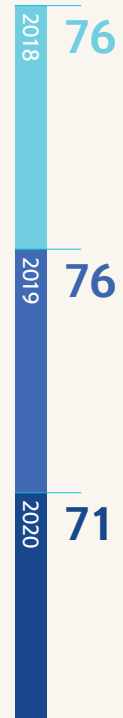
## 사회적 가치 측정

학술지원사업

해외장학사업

신한음악상

2020 사회적가치 성과  
**223,250,000원**



**사회적가치 금액**  
(단위 : 백만 원)

\* 금액은 백만단위에서 버림



### 3 학술지원사업

학술지원사업은 재무 및 금융권의 학술연구를 지원함으로써 대한민국 금융의 밝은 미래를 도모합니다.

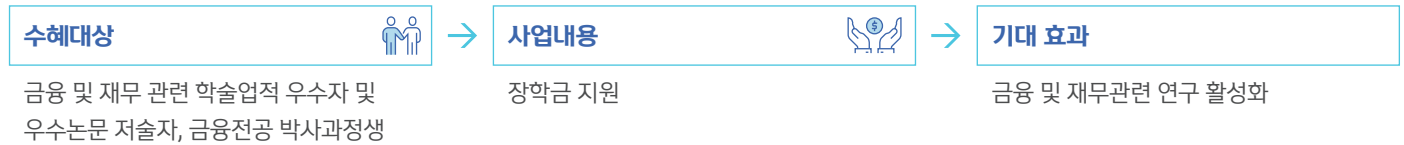


지원금액 (단위 : 원)  
**345,396,000**



지원 대상  
신한금융공학상  
학술상 **3**명 논문상 **4**명  
장학금 **12**명

한미재무학회 소속 재무, 금융 등에 관한 학술업적 우수자 및 우수 논문 저술자, 박사과정생 장학금을 지원하며, '신한금융공학상'을 제정하여 학술상, 최우수 논문상 등 우수자를 시상함으로써 대한민국 금융 인재들을 격려하고 있습니다.





## 사회적 가치 측정

학술지원사업

해외장학사업

신한음악상

2020 사회적가치 성과  
**345,396,000원**



사회적가치 금액  
(단위: 억 원)

\*금액은 백만단위에서 버림

# APPENDIX

62 2020년 재무상태표





제 25(당) 기 2020년 12월 31일 현재  
제 24(전) 기 2019년 12월 31일 현재

(단위 : 원)

# 2020년 재무상태표

과목	제 25(당) 기			제 24(전) 기		
	통합	공익목적사업	기타사업	통합	공익목적사업	기타사업
<b>자산</b>						
I. 유동자산	51,222,150,961	-	51,222,150,961	38,763,445,095	-	38,763,445,095
1. 현금및현금자산	1,580,706,339	-	1,580,706,339	1,920,285,349	-	1,920,285,349
2. 단기금융상품	49,420,071,267	-	49,420,071,267	36,687,642,897	-	36,687,642,897
3. 미수수익	160,227,155	-	160,227,155	63,900,619	-	63,900,619
4. 당기법인세자산	61,146,200	-	61,146,200	91,616,230	-	91,616,230
II. 비유동자산	11,603,939	51,016,878,945	-	21,136,500	38,633,562,146	-
(1) 투자자산	-	51,005,275,006	-	-	38,612,425,646	-
1. 기타사업출자금	-	51,005,275,006	-	-	38,612,425,646	-
(2) 유형자산	11,603,939	11,603,939	-	21,136,500	21,136,500	-
1. 비품	42,000,000	42,000,000	-	42,000,000	42,000,000	-
감각상각누계액	(30,396,061)	(30,396,061)	-	(20,863,500)	(20,863,500)	-
자산총계	51,233,754,900	51,016,878,945	51,222,150,961	38,784,581,595	38,633,562,146	38,763,445,095
<b>부채</b>						
I. 유동자산	968,914	968,914	-	857,397	857,397	-
1. 미지급금	297,000	297,000	-	-	-	-
2. 예수금	671,914	671,914	-	857,397	857,397	-
II. 비유동자산	61,146,200	-	61,146,200	91,616,230	-	91,616,230
1. 고유목적사업준비금	61,146,200	-	61,146,200	91,616,230	-	91,616,230
부채총계	62,115,114	968,914	61,146,200	92,473,627	857,397	91,616,230
<b>자본</b>						
I. 기본순자산	21,927,191,700	21,927,191,700	51,005,275,006	21,927,191,700	21,927,191,700	38,612,425,646
1. 기본재산출연금	21,927,191,700	21,927,191,700	51,005,275,006	21,927,191,700	21,927,191,700	38,612,425,646
II. 보통순자산	29,244,448,086	29,088,718,331	155,729,755	16,764,916,268	16,705,513,049	59,403,219
1. 이익잉여금	29,244,448,086	29,088,718,331	155,729,755	16,764,916,268	16,705,513,049	59,403,219
자본총계	51,171,639,786	51,015,910,031	51,161,004,761	38,692,107,968	38,632,704,749	38,671,828,865
부채및자본총계	51,233,754,900	51,016,878,945	51,222,150,961	38,784,581,595	38,633,562,146	38,763,445,095

\* 세부내용은 신한금융희망재단 홈페이지와 국제청 홈텍스에서 확인할 수 있습니다.





Hope. Together.

 신한금융희망재단